



Hewlett Packard
Enterprise

FAQ HPE para licenciamento Microsoft OEM —Windows Server

FAQ sobre licenciamento de produtos OEM Windows
Server em servidores HPE



Conteúdo

Licenciamento.....	5
1. Que tipos de licenças do Windows Server estão disponíveis?	5
2. Que tipos de licenças do Windows Server a HPE disponibiliza?	5
3. Que produtos de licença OEM para Windows Server a HPE oferece?	6
4. Onde encontro os números de peça disponíveis para produtos HPE OEM Windows Server?.....	6
5. Qual a diferença entre as Licenças básicas e as Licenças adicionais e quando elas são necessárias?.....	6
6. O que são as Licenças adicionais Windows Server Standard “APOS”?	7
7. O que significa a edição Datacenter com direitos de reatribuição?.....	7
8. Quando faz sentido obter a edição Windows Server Datacenter vs. Standard?.....	7
9. Quantas CALs estão incluídas com cada licença HPE OEM Windows Server?.....	7
10. Todas as licenças Microsoft vêm com certificado de autenticidade (COA)?	8
11. O que exatamente vem dentro de cada um destes kits para cada tipo de licença?.....	8
12. Como a HPE fornece estas licenças OEM	8
13. Onde eu posso ver uma lista dos servidores da HPE que suportam o Windows Server?.....	8
Diferenças entre tipos de licenças.....	8
14. Como posso notar a diferença entre uma licença HP OEM e uma licença OEM de Canal Microsoft (COEM)?	8
Tenho uma licença OEM — agora preciso saber... ..	9
15. Onde posso encontrar drivers e firmware para meu servidor baseado no Windows?.....	9
16. Onde encontro os drivers de SO para os servidores HPE?.....	9
17. Meu servidor foi recebido com defeito (RCD). Comprei uma licença OEM do Windows Server da HPE junto com o servidor — o que devo fazer?.....	9
18. O que devo fazer se danificar DVDs de mídia?.....	10
19. O que devo fazer se perder meu COA?	10
20. O que fazer se receber uma etiqueta COA com defeito, danificada ou ausente?.....	10
21. O servidor não possui unidade óptica para ler a mídia de DVD. Como faço para instalar o Windows Server?.....	10
22. Posso converter uma cópia de avaliação do Windows Server em um produto totalmente licenciado?	10
23. Instalei o Windows Server Datacenter, mas quero o Windows Server Standard. Eu posso converter a instalação atual para a edição Standard?	10
24. Eu instalei acidentalmente o Windows Server Standard, mas queria o Datacenter. Posso converter a instalação para a edição Datacenter?	10
25. O que eu devo fazer se a instalação do Windows Server Essentials travar (geralmente a 17%, 39% ou 89%)?	11
26. Posso transferir minha licença OEM para outro servidor?	11
27. Licenças de produto OEM podem ser transferidas a outra organização?	12
28. Se eu "aposentar" um servidor que tenha uma licença OEM, posso usar este software em um novo servidor?	12
29. Que Pacotes de suporte ProLiant (PSPs) e HPE SmartStart funcionam com qual sistema operacional Windows?.....	12
Ativação.....	12
30. Como ativo o Windows Server?	12
31. Como eu ativo minha licença HPE OEM com o Provisionamento inteligente?.....	14
32. Qual a minha senha definida para Windows Server?	16
33. Quando devo ativar minha licença?.....	16
34. Posso usar uma chave do Windows Server 2019 para ativar um Windows Server 2016?	16
35. O que devo fazer se meu período de carência para ativação estiver acabando e estou tendo problemas para ativar minha chave de produto?	16
36. O que devo fazer se estiver tendo problemas para ativar minha instalação do SO?.....	16
37. O que devo fazer se o processo de inserção manual da chave de produto não resultar na ativação do meu Windows Server?.....	16



Perguntas frequentes

38.	Não consigo encontrar o assistente de ativação por telefone no Windows Server, como posso ativar por telefone?.....	17
39.	O que é AVMA?	17
40.	Como faço para ativar uma Licença adicional do Windows Server?	18
41.	Como faço para ativar uma CAL do Windows Server?.....	18
42.	Como faço para instalar um Idioma de Exibição do Windows quando o SO está sendo executado?.....	18
43.	Como faço para instalar o Windows Server 2019 usando um pendrive em um servidor baseado em UEFI?.....	19
Suporte		19
44.	Que tipo de suporte a HPE oferece para produtos HPE OEM Windows Server?	19
45.	Que tipo de serviços de suporte a HPE fornece além do suporte de garantia?	19
46.	Como posso entrar em contato com a HPE para tratar do suporte ao meu produto Windows Server?.....	19
47.	Quais informações eu preciso ter disponíveis quando entro em contato com a HPE para suporte?.....	20
Microsoft Software Assurance		20
48.	O que é o programa Microsoft Software Assurance?.....	20
49.	Se minha versão mais antiga do Windows Server estiver coberta por uma assinatura vigente do Microsoft Software Assurance, eu tenho que pagar para fazer a atualização para a versão atual do Windows Server?.....	20
50.	O que acontece se eu tiver uma licença para uma versão anterior do Windows Server e quiser atualizar para a versão mais recente, porém não comprei o Microsoft Software Assurance para a licença?	20
Direitos de downgrade		20
51.	O que é um downgrade do Windows Server e quais são os meus direitos de downgrade?.....	20
52.	O que é uma down-edition do Windows Server?.....	21
53.	Por que os direitos de downgrade são importantes?.....	21
54.	Quais opções de downgrade/down edition estão disponíveis na Hewlett Packard Enterprise?.....	21
55.	Como faço para solicitar um downgrade para o meu SO Windows Server OEM HPE?	21
56.	Como os termos de downgrade afetam CALs?	22
57.	Quais são os requisitos de ativação para o cenário de downgrade?.....	22
58.	Qual é a política da HPE sobre suporte para assistência a downgrade?.....	22
59.	É possível fazer downgrade do Windows Server Foundation ou do Windows Server Essentials?.....	22
Direitos de atualização		29
60.	Por que as mídias HPE OEM não suportam a instalação de atualização, enquanto as mídias da Microsoft suportam?	29
61.	Comprei o Windows Server Standard na HPE com meu novo servidor HPE, mas na verdade eu queria ter comprado o Windows Server Datacenter. Posso fazer uma atualização?	29
Virtualização e licenciamento OEM		29
62.	Por que recebo uma mensagem "sistema não suportado" quando tento instalar a mídia HPE Windows Server ROK no Microsoft Hyper-V quando é executado em um SO host que não é da marca HPE?	29
63.	Por que recebo a mensagem "sistema não suportado" quando tento instalar a mídia HPE Windows Server ROK no VMware®?	29
64.	O Microsoft Windows Server pode ser instalado em um ambiente VMware?.....	29
65.	As regras de licenciamento do sistema operacional para instâncias virtuais do SO Windows Server em execução nos nós de cluster do VMware vSphere® ou do Windows Server Hyper-V são diferentes?	30
66.	É possível virtualizar um SQL Server?.....	30
67.	É possível usar Citrix® XenServer com uma licença HPE OEM para Windows Server?.....	30
68.	Qual é a licença básica das versões Standard e Datacenter do Windows Server?.....	31
69.	Posso comprar mais de uma licença do HPE OEM para Windows Server Standard Edition para um servidor físico, com a intenção de executar mais de dois OSEs virtuais neste servidor físico?.....	32
Windows Server 2019.....		32
70.	O que há de novo no Microsoft Windows Server 2019?	32
71.	Quais edições estão disponíveis no Windows Server 2019?	32
72.	Quais são as diferenças entre Windows Server 2016 Standard e Datacenter editions?	32
73.	Como é o licenciamento do Windows Server 2019?	33



Perguntas frequentes

74.	Como posso calcular o número de licenças de núcleo do Windows Server que preciso para uma solução de servidor?.....	33
75.	Como são vendidas as licenças por núcleo?.....	34
76.	É possível comprar uma licença de 16 núcleos e "dividir" a licença entre dois servidores?.....	34
77.	Se o uso dos núcleos pelo Windows Server 2019 for desativado, eu ainda assim preciso licenciar os núcleos?.....	34
78.	O que eu preciso saber sobre hyper-threading no licenciamento baseado em núcleos?.....	34
79.	Eu li que o Windows Server 2019 terá suporte à virtualização aninhada - uma VM rodando dentro de uma VM. Como funciona a licença nesse cenário?	34
Standard edition para Windows Server 2012 e Windows Server 2012 R2		34
80.	Existe alguma diferença no código entre a Standard Edition e a Datacenter Edition do Windows Server 2012 ou Windows Server 2012 R2?.....	34
81.	Quais são as diferenças de licença para Windows Server 2012 R2 Standard vs. 2012 R2 Datacenter editions?.....	34
Licenças de acesso para clientes.....		34
82.	O que é CAL?	34
83.	Quais são os diferentes tipos de CALs?.....	35
84.	É possível comprar CALs adicionais depois de adquirir a Licença do SO?	35
85.	Posso usar minhas CALs Windows Server 2012 para acessar o Windows Server 2012 R2?.....	35
86.	Se um usuário ou dispositivo acessar um servidor executando Windows Server 2019, mas a autenticação for feita através de um aplicativo de autenticação de terceiros (autenticação não baseada em Microsoft), o usuário ou dispositivo ainda precisam de uma Windows Server 2019 CAL?.....	35
87.	Posso utilizar uma Windows CAL por dispositivo e uma Windows CAL por usuário para acessar o mesmo servidor? Posso utilizar também uma RDS CAL por dispositivo e uma RDS CAL por usuário para acessar o mesmo servidor de terminal/Host de Sessão RD?.....	35
88.	Posso usar minhas CALs Windows Server 2016 para acessar servidores que estejam executando o Windows Server 2019?.....	35
89.	Se eu mover uma instância do Windows Server 2016 para ser executada como uma instância virtual em um servidor com Windows Server 2019 executado no ambiente SO físico, posso usar Windows Server 2016 CALs para acessar a instância virtual do Windows Server 2016?.....	35
90.	Posso utilizar uma Windows Server 2019 CAL por usuário para acessar um servidor que executa Windows Server 2016?.....	35
91.	Preciso atualizar minhas Windows Server CALs para acessar versões futuras do Windows Server?.....	35
92.	Eu poderei alternar entre Windows Server CALs por dispositivo e CALs por usuário? E quanto às RDS CALs?.....	36
93.	Qual é a diferença entre uma licença do Sistema Operacional (SO) Windows Server e uma Windows Server CAL? Por que preciso de ambas?.....	36
94.	Posso dividir um pacote de CALs em CALs por usuário e por dispositivo?	36
95.	Cada CAL está "presa" a um usuário ou dispositivo específico?	36
96.	O que devo fazer se perder minha CAL?.....	36
CALs de Serviços para Desktop Remoto (RDSs)		36
97.	Qual a diferença entre uma CAL de Windows Server e CALs RDS?.....	36
98.	O que é preciso fazer para realizar o downgrade de seu RDS CAL?.....	36
99.	Como transfiro uma licença RDS/TS CAL para um novo servidor?.....	37
Informações do revendedor		37
100.	Sou um revendedor e gostaria de saber a diferença entre COEM e HPE OEM.....	37
101.	Sou um revendedor. Como posso saber mais sobre o HPE ROK?.....	37
102.	Sou um revendedor. Ouvi falar de um site de treinamento da HPE e Microsoft chamado Coffee Coaching—o que é?.....	37
Referências.....		38



Seja bem-vindo ao documento de Perguntas frequentes da Hewlett Packard Enterprise para produtos com Sistema operacional (OS) Microsoft® Windows Server® OEM em servidores HPE. Este guia responde a muitas perguntas de nossos clientes sobre o licenciamento de produtos Windows Server em seus sistemas de servidor HPE. As questões que encontramos se enquadram principalmente em três categorias gerais: produtos, ativação e suporte - que nós usamos como a estrutura deste documento.

Analisaremos o licenciamento básico do Windows Server e as diferenças entre os tipos de licença. Além disso, estes tópicos são abordados:

- Perguntas de clientes com foco em "Tenho uma licença OEM—agora preciso saber..."
- Ativação e suporte
- Microsoft Software Assurance, direitos de downgrade e virtualização com licença OEM
- Perguntas sobre produtos específicos para linhas de produtos ativos
- Licenças de acesso para clientes (CALs) e CALs de Serviços para desktop remoto (RDS)
- Perguntas de revendedores

Licenciamento

1. Que tipos de licenças do Windows Server estão disponíveis?

Em geral, as licenças do software Windows Server entram em três categorias: Licenciamento por volume, licenciamento OEM e licenciamento de varejo. Licenças de varejo geralmente são vendidas pré-embaladas em uma caixa. Elas podem ser as mais caras, e os clientes normalmente são usuários residenciais ou pequenas empresas. Licenças OEM são disponibilizadas pela Hewlett Packard Enterprise na compra de um servidor novo, geralmente oferecem o melhor preço e os [Serviços de suporte HPE](#) estão disponíveis para sua licença OEM. Licenças por volume da Microsoft estão disponíveis em revendedores de licenças da Microsoft, em muitos países. Licenças por volume geralmente são mais caras que as licenças OEM, mas podem ser compradas separadamente do hardware e oferecem flexibilidade adicional para empresas maiores, com requisitos de TI mais complexos. O restante deste documento de Perguntas frequentes terá como foco as licenças HPE OEM. Para obter outras informações sobre Licenciamento por volume e de varejo da Microsoft, consulte microsoft.com/licensing.

2. Que tipos de licenças do Windows Server a HPE disponibiliza?

A tabela abaixo apresenta uma rápida comparação dos tipos de licença do Microsoft Windows Server disponibilizadas pela Hewlett Packard Enterprise.

Opções de licença Microsoft	Pré instaladas e não pré-instaladas da HPE (OEM)	De distribuidores autorizados da HPE e revendedores (ROK)
Quem pode comprar?	Usuário final ou revendedor	Somente revendedor
Termos e restrições	Licenças HPE OEM pré-instalada (FIO), Não pré-instalada (FIO Npi) ou Kit opcional do revendedor (ROK) só podem ser divulgadas e vendidas a um usuário final junto de um novo servidor HPE. Usuários finais não podem mover licenças OEM do servidor (a não ser que tenham incluído Microsoft Software Assurance [SA] ou que os direitos de reatribuição estejam especificados nos termos do produto, também conhecidos como EULA (End User License Agreement - Contrato de licença de usuário final) do produto, por exemplo: Windows Server Datacenter com direitos de reatribuição). Observe que uma licença HPE OEM é coberta pela mesma garantia HPE ou termos de serviço que cobrem o servidor HPE com o qual vem junto.	
Microsoft Software Assurance disponível?	Disponível; deve ser comprado separadamente de um revendedor autorizado de licenças Microsoft dentro de 90 dias da compra da licença inicial. É importante destacar que apenas licenças para a versão mais recente de cada linha de produto têm direito ao Software Assurance.	



3. Que produtos de licença OEM para Windows Server a HPE oferece?

A Hewlett Packard Enterprise oferece licenças OEM para os seguintes produtos Windows Server:

Sistemas Operacionais

- "Licenças Básicas" do Windows Server 2019 edições Essentials, Standard e Datacenter: hpe.com/servers/ws2019
- "Licenças Adicionais" para Windows Server 2019 Standard — a edição Standard fornece direitos para até dois ambientes de sistema operacional (OSEs) ou contêineres Hyper-V quando todos os núcleos físicos no servidor são licenciados. Para cada duas máquinas virtuais (VMs) adicionais, todos os núcleos no servidor devem ser licenciados novamente. Licenças Adicionais HPE para Windows Server 2019 Standard - para cobertura de licença além dos 16 núcleos cobertos pela licença de SO "básica" ou para licenciar VMs adicionais - estão disponíveis em incrementos de dois, quatro e dezesseis núcleos e podem ser adquiridas com a sua compra de hardware inicial ou posteriormente Após o Ponto de Vendas (APOS).
- "Licenças Adicionais" para Windows Server 2019 Datacenter — a edição Datacenter permite instâncias de SO virtuais e contêineres Hyper-V ilimitados quando todos os núcleos físicos no servidor são licenciados. Para sistemas com mais de 16 núcleos, Licenças Adicionais — para cobertura de licença além dos 16 núcleos cobertos pela licença de SO "básica" — estão disponíveis em incrementos de dois, quatro e dezesseis núcleos. Observe que as Licenças Adicionais do Windows Server 2019 Datacenter só podem ser adquiridas juntamente com a compra de seu hardware inicial e não estão disponíveis para compra posteriormente (sem APOS para Datacenter).

Licenças de Acesso para Clientes (CALs)

- CALs de Serviços para Desktop Remoto (RDSs) para Windows Server 2016
- CALs para Windows Server 2019
- CALs de Serviços para Desktop Remoto (RDSs) para Windows Server 2019

4. Onde encontro os números de peça disponíveis para produtos HPE OEM Windows Server?

Para obter uma lista atualizada dos números de peça disponíveis, consulte o documento [QuickSpecs](#) de cada uma das linhas de produto disponíveis, localizado à direita na página da web do produto:

- [Microsoft Windows Server 2019](#)

5. Qual a diferença entre as Licenças básicas e as Licenças adicionais e quando elas são necessárias?

A estrutura de Licença básica e Licença adicional foi apresentada com Windows Server 2012 permitindo adquirir a quantidade certa de produto de que você precisa para licenciar sua solução. Cada servidor exige uma Licença básica, no mínimo. Essa licença inclui o COA (Certificate of Authenticity - Certificado de autenticidade), chave do produto, software do produto e os Termos da licença de software da Microsoft (conhecidos anteriormente como Contrato de licença de usuário final ou EULA (End User License Agreement)). A HPE ou os revendedores da HPE irão afixar o COA da licença básica ao servidor.

As Licenças básicas do Windows Server 2019 da HPE cobrem 16 núcleos, que é o mínimo de núcleos necessário por servidor. Caso seu servidor tenha mais de dezesseis núcleos, a HPE irá fornecer Licenças adicionais para atendê-los, já que todos os núcleos físicos no servidor precisam ser licenciados. Licenças adicionais também são necessárias para licenciar mais do que 2 VMs para a edição Standard. Para obter mais informações sobre o licenciamento de VMs, leia a [pergunta 68](#). Para obter mais informações sobre o licenciamento de núcleo do Windows Server 2019, leia a [pergunta 73](#).

A Licença adicional é fornecida como um cartão de licença em papel com um adesivo do COA permanentemente afixado ao cartão de licença ou na embalagem. As Licenças adicionais de datacenter precisam ser adquiridas ao mesmo tempo que a Licença básica e o Servidor da HPE. Porém, as Licenças adicionais Standard podem ser vendidas APOS (After Point of Sale - depois do ponto de vendas) e podem ser reatribuídas a outro servidor que já tenha uma Licença básica do Windows Server 2019 Standard.

Começando pelo modelo de licenciamento por núcleo do Windows Server 2019, cada Licença adicional concede os direitos para os núcleos adicionais listados no cartão. A HPE oferece Licenças adicionais para dois, quatro e dezesseis núcleos, para as edições Standard e Datacenter. A Licença básica e quaisquer Licenças adicionais precisam ser para a mesma edição e geração do produto.



Estrutura de licenciamento OEM

Licença básica	Licença adicional
Cada servidor da HPE exige uma Licença básica, no mínimo	As licenças adicionais só podem ser adicionadas a uma Licença básica
<ul style="list-style-type: none"> • COA com chave do produto • Software do produto • Termos de licença do software (EULA) 	<ul style="list-style-type: none"> • Uma licença em papel com adesivo contendo o COA • Sem chave do produto ou do software • Os Termos de licença do software (EULA) da Licença básica se aplicam

6. O que são as Licenças adicionais Windows Server Standard “APOS”?

As licenças adicionais Standard APOS (After Point of Sale - depois do ponto de vendas) são licenças do Windows Server com direitos expandidos de licenciamento:

- Disponível para compra por qualquer pessoa que já tenha adquirido uma Licença Básica Windows Server 2019 Standard em um servidor da HPE.
- A nova Licença adicional vem com direitos de reatribuição. Isso significa que as Licenças adicionais Standard podem ser reatribuídas a outro servidor físico que tenha uma Licença básica do Windows Server 2019 Standard. Isso pode ser feito uma vez a cada 90 dias.

As Licenças adicionais do Windows Server Datacenter, por outro lado, precisam ser adquiridas ao mesmo tempo que a Licença básica e o servidor da HPE.

7. O que significa a edição Datacenter com direitos de reatribuição?

Datacenter com direitos de reatribuição dá aos clientes a opção por mais flexibilidade de licenciamento.

- Esses números de peça precisam ser vendidos com um servidor da HPE novo e permitem aos clientes reatribuírem a licença do SO a outro servidor, por qualquer motivo (falha de hardware, manutenção, upgrade, etc.).
- O COA para esses números de peça é fornecido em um cartão, e não afixado ao servidor.

8. Quando faz sentido obter a edição Windows Server Datacenter vs. Standard?

O Windows Server 2019 Datacenter deve ser sempre a sua primeira opção, já que é a edição mais completa, com características únicas de produto não disponíveis nas edições Standard ou Essentials. Para obter mais detalhes sobre as características exclusivas da Datacenter, leia a [pergunta 72](#).

Da perspectiva da virtualização, depende de suas necessidades, mas uma regra básica é que se você acha que algum dia precisará executar 10 ou mais VMs Windows Server simultâneas em um servidor, então Datacenter, com seu direito de virtualização ilimitada, é a melhor escolha. A edição Datacenter também pode ser sua melhor opção em nós de cluster de virtualização, em que o número de instâncias virtuais operando em cada nó, a qualquer momento, seja difícil de prever e possa aumentar bruscamente com quedas inesperadas de nós.

9. Quantas CALs estão incluídas com cada licença HPE OEM Windows Server?

Nenhuma. A partir do Windows Server 2012 em diante, a licença OEM foi alinhada à Licença por Volume da Microsoft, no sentido de que CALs são adquiridas separadamente. Isso garante que cada cliente pode comprar apenas e exatamente o número de CALs que precisar. A HPE oferece CALs em grupos de 1, 5, 10 e 50, para usuários ou dispositivos.

Os requisitos de CALs por edição de licença são os seguintes:

- Licenças da edição Windows Server 2019 Essentials suportam até 25 usuários e não exigem CALs do Windows Server.
- As edições Standard e Datacenter do Windows Server 2019 não vêm com nenhuma CAL. CALs são necessárias para cada usuário ou dispositivo que se conecte direta ou indiretamente a um servidor. Algumas funcionalidades adicionais ou avançadas continuarão a exigir a compra de uma CAL RDS. As CALs RDS são necessárias além da CAL de Windows Server para acessar funcionalidades tais como os Serviços para desktop remoto.



10. Todas as licenças Microsoft vêm com certificado de autenticidade (COA)?

Apenas os tipos de licença OEM e FPP de varejo da Microsoft vêm com COA. Os COAs FPP não se encontram no hardware; elas são afixadas a um cartão ou à embalagem física. COAs OEM para o SO precisam ser afixados ao servidor, exceto para os produtos com direitos de retribuição para os quais o COA é afixado a um cartão, da mesma forma que os COAs para CALs OEM.

Para localizar seu COA de SO OEM, procure nos seguintes locais: para servidores HPE ProLiant ML (torre), o COA é afixado na moldura dianteira; para servidores HPE ProLiant BL (BladeSystem), o COA fica na parte de cima do blade (é preciso puxar o blade para ver a etiqueta COA.); para os modelos HPE ProLiant DL (rack) e SL (scale out), a etiqueta COA fica na lateral do servidor - e é preciso puxar o servidor para fora do rack para ver o COA.

Se você recebeu seu SO OEM de um revendedor, o COA deve ter sido afixado a um novo servidor pelo revendedor. Os COAs OEM são ligados ao hardware com os quais foram adquiridos, e não podem ser transferidos para outro sistema, a não ser que você adquira Microsoft Software Assurance para licença OEM em até 90 dias após a compra do seu servidor com uma licença de servidor OEM ou quando os direitos de retribuição forem especificados nos termos do produto (incluindo atualmente apenas no SKU "Windows Server 2016 Datacenter / direitos de retribuição").

11. O que exatamente vem dentro de cada um destes kits para cada tipo de licença?

Windows Server 2019 edições Essentials, Standard ou Datacenter

- 1 COA (que deve estar anexado ao servidor) com 1 chave de produto de 25 dígitos (5x5) para "ativar" a instalação do SO
- 1 DVD x64 da marca HPE (preto e branco)

Licença adicional Windows Server 2019 Standard ou Datacenter

- Um Certificado de autenticidade adesivo (SACOA) que é afixado a um cartão com uma ID de rastreamento sem chave

12. Como a HPE fornece estas licenças OEM

A Hewlett Packard Enterprise oferece configurações pré-instaladas obtidas em nossas lojas on-line, através de nossos parceiros de canal e pela nossa equipe de vendas diretas.

Licenças OEM que não vêm pré-instaladas (também conhecidas como licenças "drop-in-box (colocadas na caixa)) estão disponíveis com novos servidores HPE para os clientes que optarem por fazerem a instalação sozinhos. Essas licenças são oferecidas on-line ou através de nossos parceiros de canal.

As licenças ROK estão disponíveis apenas a revendedores de distribuidores autorizados da HPE. Os revendedores podem então oferecer licenças ROK Windows Server combinadas com sistemas de servidor HPE a clientes finais, incluindo o valor de uma licença HPE OEM com os produtos e/ou serviços adicionais que a maior parte dos parceiros da canal da HPE oferecem a seus clientes.

13. Onde eu posso ver uma lista dos servidores da HPE que suportam o Windows Server?

Para obter a lista mais atual dos servidores HPE certificados e suportados nas diversas versões e edições do Windows Server, consulte a matriz de suporte HPE Windows Server em hpe.com/servers/wincert.

Para obter maiores informações sobre a Certificação de SO Windows® fornecida pela Microsoft, acesse windowsservercatalog.com.

Diferenças entre tipos de licenças

14. Como posso notar a diferença entre uma licença HP OEM e uma licença OEM de Canal Microsoft (COEM)?

A Microsoft vende uma licença COEM ou "Integrador de Sistema" a revendedores mundialmente. Esta garantia de produto não é suportada pela Hewlett Packard Enterprise e sim pela Microsoft.

Uma diferença visível entre produtos HPE OEM e COEM é que a etiqueta COA é diferente. A Figura 1 mostra que o nome do produto será "Microsoft" para produtos COEM ou "HPE" para produtos HPE OEM. Os produtos HPE OEM contêm uma arte HPE na mídia e a etiqueta COA tem HPE impresso.

As licenças HPE OEM, incluindo as licenças HPE ROK, oferecem exatamente o mesmo sistema operacional Windows Server que você receberia diretamente da Microsoft. Contudo, por meio do nosso acordo OEM com a Microsoft, a Hewlett Packard Enterprise pode otimizar o Windows Server especificamente para servidores HPE e tem bloqueio de BIOS, para garantir que possa ser instalado apenas em servidores HPE.



Quando você escolhe a versão da marca HPE OEM, a HPE inclui suporte gratuito online ou por telefone para configuração inicial por 90 dias a contar da data de compra. Se a etiqueta disser "Microsoft", a Hewlett Packard Enterprise oferecerá seu suporte de garantia normal para o servidor, porém, o suporte ao software será cobrado.

Para mais informações, acesse o site da Microsoft: microsoft.com/howtotell.



Figura 1. Windows Server 2019 Standard edition — licença HPE OEM

Observe a arte "HPE" no canto superior esquerdo

Tenho uma licença OEM — agora preciso saber...

15. Onde posso encontrar drivers e firmware para meu servidor baseado no Windows?

A matriz de suporte HPE Windows Server (hpe.com/servers/wincert) fornece links diretos aos drivers e outros arquivos de suporte disponíveis para download. Basta clicar no nome do servidor e você terá acesso aos links para diferentes opções.

Além disso, a Biblioteca de informações da HPE (hpe.com/info/windows/documentation) fornece documentação, manuais do usuário e documentos técnicos para produtos Windows Server.

Drivers específicos para seu servidor estão disponíveis ao usar provisionamento inteligente para instalar o SO Microsoft a partir de mídia.

16. Onde encontro os drivers de SO para os servidores HPE?

Drivers e firmware são encontrados em dois lugares:

- Drivers e firmware listados por versão do SO são carregados no Centro de Suporte HPE (HPE SC) em h20565.www2.hpe.com/portal/site/hpsc para cada servidor e opção, e estão listados como "Drivers e Software".
- O SPP, que é uma coleção abrangente de pacotes de firmware para servidores, controladores, armazenamento, blades e gabinetes, bem como componentes de software de sistema (drivers, agentes e utilitários), é inteiramente testado como um conjunto de pacote para um ciclo prolongado. O HPE SUM implanta todos esses componentes de software e firmware. O SPP contém os recursos, funcionalidades e conteúdos do antigo DVD HPE Smart Update Firmware e PSPs, e tem um amplo portal contendo todas as informações importantes de que você precisa para tomar uma decisão bem fundamentada.
 - Mais informações podem ser encontradas neste link para HPE SPP: hpe.com/servers/spp.
 - Está disponível para download em hpe.com/info/spp/download. (Requer inscrição)
 - Existem guias abrangentes de suporte a servidores em sua página de documentação em hpe.com/info/spp/documentation.

17. Meu servidor foi recebido com defeito (RCD). Comprei uma licença OEM do Windows Server da HPE junto com o servidor — o que devo fazer?

Se você adquiriu o servidor diretamente da Hewlett Packard Enterprise, entre em contato com o Call Center da HPE; consulte a [pergunta 46](#) para obter assistência. Faça isso durante o período de 90 dias da sua garantia para receber a melhor assistência com o problema do produto, e informe proativamente à equipe de suporte que o servidor possui uma licença Windows Server OEM.

A licença HPE OEM é parte integrante de seu servidor, portanto, tem a cobertura dos mesmos termos de garantia. Se, por exemplo, você acabar por solicitar um servidor substituto dentro da garantia, o servidor substituto também virá com a mesma licença HPE OEM (e a licença HPE OEM original voltaria à Hewlett Packard Enterprise quando você devolver o servidor DOA).

Se o servidor foi adquirido de um revendedor, entre em contato com ele para obter assistência, já que ele pode oferecer termos diferentes de garantia e suporte.



18. O que devo fazer se danificar DVDs de mídia?

A Hewlett Packard Enterprise oferece mídia de reposição para diferentes produtos Windows Server adquiridos da HPE ou de um revendedor autorizado da HPE. Para ver uma lista de kits de mídia disponíveis e fazer uma solicitação, acesse ebiz3.mentormediacorp.com/HPEDGRCR/. Um kit de mídia para reposição pode ser solicitado somente da Hewlett Packard Enterprise para uma licença do Windows Server comprada da HP ou de um revendedor autorizado da HP - é necessário fornecer um comprovante de compra.

Os kits de reposição não incluem chave de produto para ativação. Os kits de mídia de reposição são enviados de três diferentes locais do mundo, aguarde de 1 a 2 semanas para a entrega (dependendo dos requisitos aduaneiros e método de envio). Quando o pedido for concluído, você receberá um e-mail com o número de rastreamento da remessa e detalhes sobre a previsão de entrega.

19. O que devo fazer se perder meu COA?

Seu COA é a parte mais importante da sua licença OEM. É o principal "comprovante de compra" de que o servidor inclui uma licença Microsoft OEM genuína. Além disso, é o único lugar em que você encontrará sua(s) chave(s) de produto 5x5 exclusiva(s), chaves que são usadas para ativar a licença do SO Windows Server. Se você perder seu COA, nem a Microsoft nem a Hewlett Packard Enterprise poderão substituir o COA ou sua(s) chave(s) de produto. Sendo assim, a Hewlett Packard Enterprise recomenda que você mantenha um registro da chave de produto 5x5 de seu COA em arquivo, de preferência salvando uma imagem digital de alta resolução do COA.

20. O que fazer se receber uma etiqueta COA com defeito, danificada ou ausente?

Se você adquiriu o servidor com COA defeituoso/danificado/ausente diretamente da Hewlett Packard Enterprise, entre em contato com o Call Center da HPE; consulte a [pergunta 46](#) para obter assistência. Faça isso durante do período de garantia de 90 dias para receber a melhor assistência com seu problema de produto defeituoso. Caso o produto tenha sido comprado de um revendedor (ROK), entre em contato com o mesmo para assistência. Observe que seu revendedor pode acessar o Call Center da HPE, caso necessário.

Se a Hewlett Packard Enterprise estiver ajudando-o com o problema, o analista de suporte da HPE provavelmente pedirá que você envie por e-mail uma imagem digital de alta resolução da etiqueta danificada ou com defeito para investigação. A imagem deve apresentar claramente o número de série do COA e o que houver da chave de produto.

21. O servidor não possui unidade óptica para ler a mídia de DVD. Como faço para instalar o Windows Server?

- Você pode criar uma unidade flash USB inicializável para poder implantar o Windows Server. Para obter mais informações, consulte technet.microsoft.com/en-us/library/dn293258.aspx.
- Você também pode usar [HPE iLO](#) de outro sistema com uma unidade de DVD e fornecer os bits de instalação ao servidor virtualmente.

22. Posso converter uma cópia de avaliação do Windows Server em um produto totalmente licenciado?

Sim, mas não recomendamos, já que isso nem sempre funciona direito. Caso deseje continuar por sua própria conta e risco, siga as instruções da Microsoft encontradas em:

- Windows Server 2012: [docs.microsoft.com/en-us/previous-versions/windows/it-pro/windows-server-2012-R2-and-2012/jj574204\(v=ws.11\)](http://docs.microsoft.com/en-us/previous-versions/windows/it-pro/windows-server-2012-R2-and-2012/jj574204(v=ws.11))
- Windows Server 2016 e Windows Server 2019: docs.microsoft.com/en-us/windows-server/get-started/supported-upgrade-paths

Importante

Você já deve ter uma licença Windows Server OEM. Uma licença OEM só pode ser adquirida em conjunto com um novo servidor. Se você já tem seu servidor, mas não possui a licença OEM, então você pode comprar uma licença de varejo ou uma licença por volume de um revendedor de licenças autorizado.

23. Instalei o Windows Server Datacenter, mas quero o Windows Server Standard. Eu posso converter a instalação atual para a edição Standard?

Não, você não pode converter de Datacenter para Standard. Uma nova instalação é necessária.

24. Eu instalei acidentalmente o Windows Server Standard, mas queria o Datacenter. Posso converter a instalação para a edição Datacenter?

Sim, você pode converter uma instalação do Windows Server Standard para Datacenter contanto que tenha adquirido uma licença de SO Datacenter.

Instruções detalhadas podem ser encontradas em: docs.microsoft.com/en-us/windows-server/get-started/supported-upgrade-paths.

25. O que eu devo fazer se a instalação do Windows Server Essentials travar (geralmente a 17%, 39% ou 89%)?

Recomenda-se tomar as seguintes medidas para continuar e obter sucesso na instalação ela travar.

1. Reinicie a configuração inicial do Windows Server Essentials

- a. Abra o console PowerShell clicando em **Iniciar Página** → **Windows PowerShell** → **Windows PowerShell** (Executar como administrador)
- b. Execute **Start-WssConfigurationService** cmdlet
- c. Verifique se a instalação avança no assistente de instalação Windows Server Essentials. Se o problema persistir, passe para a etapa 2

2. Desinstale e reinstale o driver do dispositivo de rede a partir do Gerenciador do servidor

- a. Abra o Gerenciador do servidor clicando em **Iniciar Página** → **Ferramentas administrativas** → **Gerenciador do servidor**
- b. No assistente do Gerenciador do servidor, clique em **Ferramentas** → **Gerenciamento do computador**
- c. No painel esquerdo do assistente do **Gerenciamento do computador**, clique em **Gerenciador de dispositivos**
- d. No painel direito do **Gerenciamento do computador**, clique em **Adaptadores de rede**
- e. Clique com o botão direito em cada adaptador de rede e, em seguida, clique em **desinstalar**
- f. Clique em **OK** para confirmar a Desinstalação do dispositivo
- g. Repita as etapas de e a g para todos os adaptadores de rede disponíveis
- h. No painel esquerdo do **Gerenciamento do computador**, clique com o botão direito em **“Adaptadores de rede”** e, em seguida, clique em **“Procurar alterações de hardware”**
- i. Agora verifique se a instalação avança no assistente de instalação Windows Server Essentials. Se o problema persistir, passe para a etapa 3

3. Reinicie o servidor

- a. **Página Inicial** → **Botão liga/desliga** → **Reiniciar**
Após o servidor reiniciar, o assistente de instalação Windows Server Essentials deve iniciar e avançar normalmente. Se o problema persistir, passe para a etapa 4

4. Conecte o servidor a um switch de rede isolado

- a. **Página Inicial** → **Botão liga/desliga** → **Desligar**
- b. Conecte o servidor a um switch de rede isolado
- c. Ligue o servidor
- d. Após o servidor reiniciar, o assistente de instalação Windows Server Essentials deve iniciar e avançar normalmente
- e. Se o problema persistir, os usuários precisarão reinstalar o sistema operacional usando o kit de mídia HPE OEM Windows Server que foi enviado com o servidor. Recomenda-se seguir a instalação assistida com provisionamento inteligente que fornece todos os drivers necessários

26. Posso transferir minha licença OEM para outro servidor?

Se acha que pode vir a querer transferir sua licença OEM para outro servidor, você pode adquirir tal direito — bem como outros benefícios — comprando o Microsoft Software Assurance (SA) de um revendedor de licenças da Microsoft dentro de 90 dias da compra original da licença HPE OEM. É importante destacar que apenas licenças para a versão mais recente de um produto têm direito ao Software Assurance (SA).

Também existem novas ofertas Windows Server OEM da Hewlett Packard Enterprise que incluem direitos de reatribuição, por exemplo a Licença adicional Windows Server 2019 Standard e a licença Windows Server 2016 Datacenter com direitos de reatribuição. Ambos os produtos incluem o COA afixado a um cartão de licença e podem ser reatribuídos a um outro servidor.

Caso contrário, você não poderá transferir uma licença OEM para outro servidor. A licença Microsoft OEM (incluindo COEM, HPE OEM e outras licenças OEM) faz parte do servidor em que ela foi emitida, conforme explicado nos termos de licença que a acompanham.



Veja o que dizem os Termos de licença do Windows Server 2019:

Atribuição da número de licenças necessárias ao servidor — A licença de software é atribuída permanentemente ao servidor com o qual você adquiriu o software. Esse servidor é o servidor licenciado para tal licença. Você não pode atribuir a mesma licença a mais de um servidor. Uma partição de hardware ou blade é considerado um servidor separado.

27. Licenças de produto OEM podem ser transferidas a outra organização?

De acordo com os termos de licença que acompanham sua licença HPE OEM, "você pode transferir o software apenas com o servidor licenciado, todas as etiquetas de certificado de autenticidade, quaisquer licenças adicionais incluídas com o servidor e este contrato, diretamente a um terceiro. Antes de qualquer transferência permitida, a outra parte deve concordar que o presente contrato aplica-se à transferência e ao uso do software. Você não poderá reter qualquer instância do software, a menos que também retenha outra licença para o software".

28. Se eu "aposentar" um servidor que tenha uma licença OEM, posso usar este software em um novo servidor?

Não. Em termos simples, um produto OEM é "casado" com o servidor original em que foi instalado. As licenças OEM não podem ser transferidas de uma máquina para outra, a não ser que isso seja coberto pela Microsoft Software Assurance (SA) ou que os direitos de retribuição sejam especificados nos termos do produto, também conhecidos como EULA do produto (por exemplo, Windows Server Datacenter com direitos de retribuição). O software não pode ser movido de servidor para servidor, mesmo que o servidor original no qual foi instalado não esteja mais em uso. Isso vale para todos os softwares OEM — tanto para OSEs quanto para aplicativos. Observe que as OEM CALs são diferentes: elas devem estar associadas a um único usuário ou dispositivo, mas o proprietário da licença pode mudar essa atribuição se, por exemplo, um funcionário ou dispositivo for substituído.

29. Que Pacotes de suporte ProLiant (PSPs) e HPE SmartStart funcionam com qual sistema operacional Windows?

PSPs chegarão ao fim da vida útil (EOL) em junho de 2012 e HPE SmartStart também está em EOL e foi fornecido apenas com HPE ProLiant G7 e gerações de servidores anteriores.

SmartStart foi substituído pelo provisionamento inteligente, começando com a geração de servidor Gen 8 do HPE ProLiant. O Provisionamento inteligente (IP) oferece uma ferramenta de provisionamento de servidores baseada em firmware que elimina mídia e esforços demorados, já que todos os drivers e ferramentas de software necessários vêm pré-carregados nos servidores ProLiant Gen8 e mais recentes. O HPE IP reconhece se o software do sistema está desatualizado e baixa automaticamente as atualizações da versão mais recente diretamente da internet (diferentes taxas podem ser aplicadas).

Ativação

30. Como ativo o Windows Server?

Antes de prosseguir para a ativação da licença, leia as seguintes diretrizes:

- Certifique-se de que a hora, a data e as configurações regionais estejam definidas adequadamente. O Windows Server 2012 e mais recente requer que elas sejam definidas adequadamente, caso contrário ele não será ativado.
- Certifique-se de que o servidor tenha acesso à internet. Caso contrário, prossiga diretamente para as etapas de ativação por telefone, listadas em pergunta 37.
- Confirme que o produto instalado corresponde ao listado na etiqueta Windows Server COA. A chave da etiqueta COA irá ativar apenas o produto listado.
- Verifique se a instalação foi realizada usando a mídia HPE Windows Server OEM obtida na compra do produto.

Ativação:

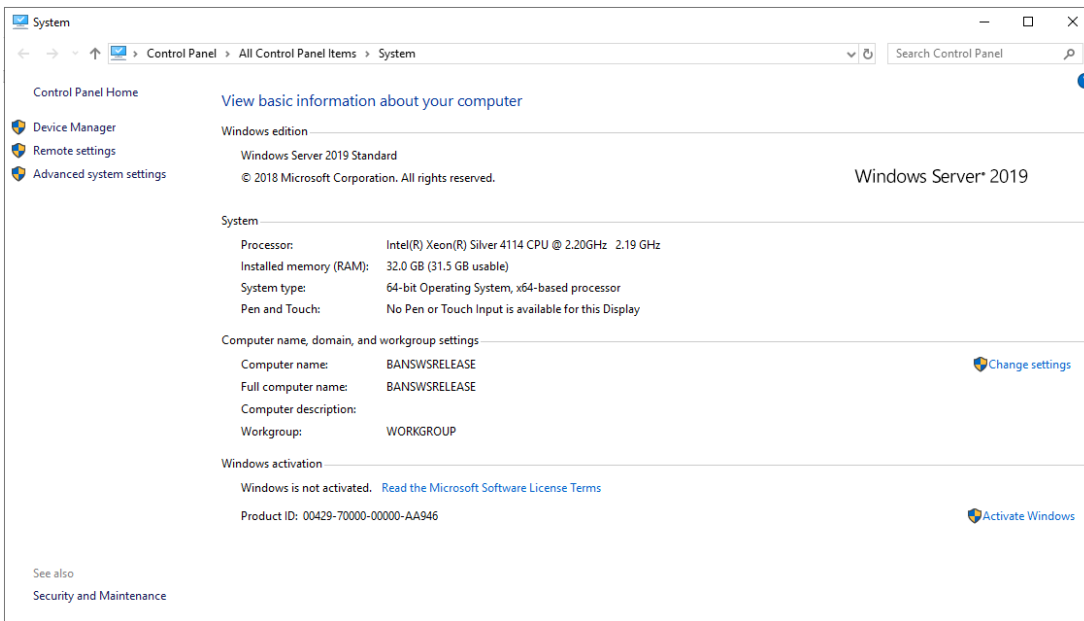
Para ativar a chave atual instalada no SO:

Clique com o botão direito do mouse em **Computador**.

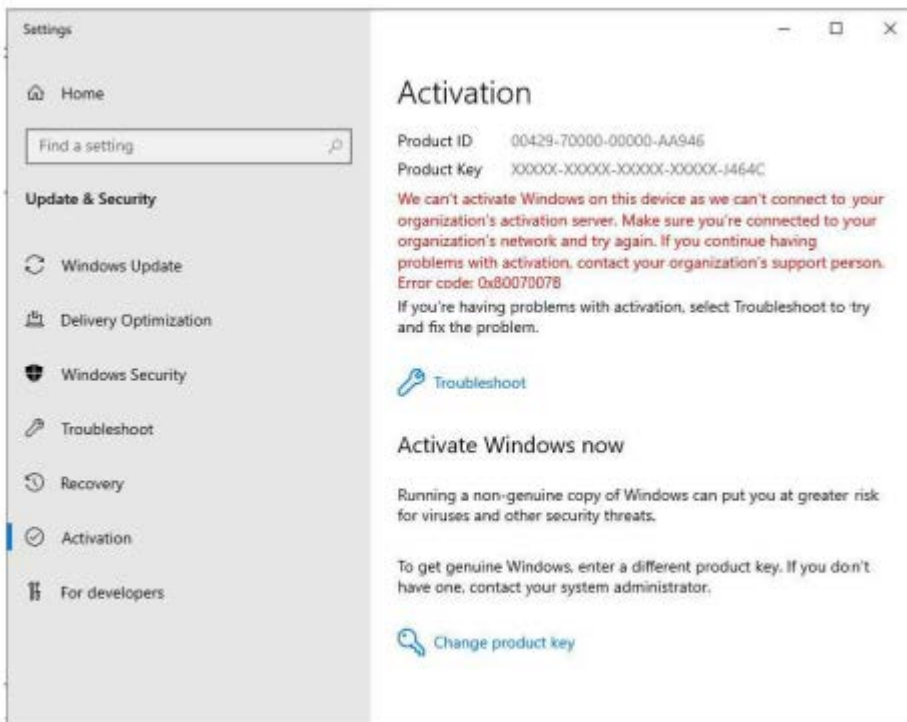
Clique em **Propriedades**.

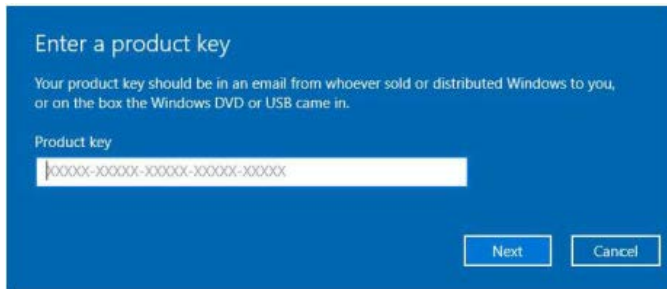


Clique em **Exibir detalhes na Ativação do Windows.**



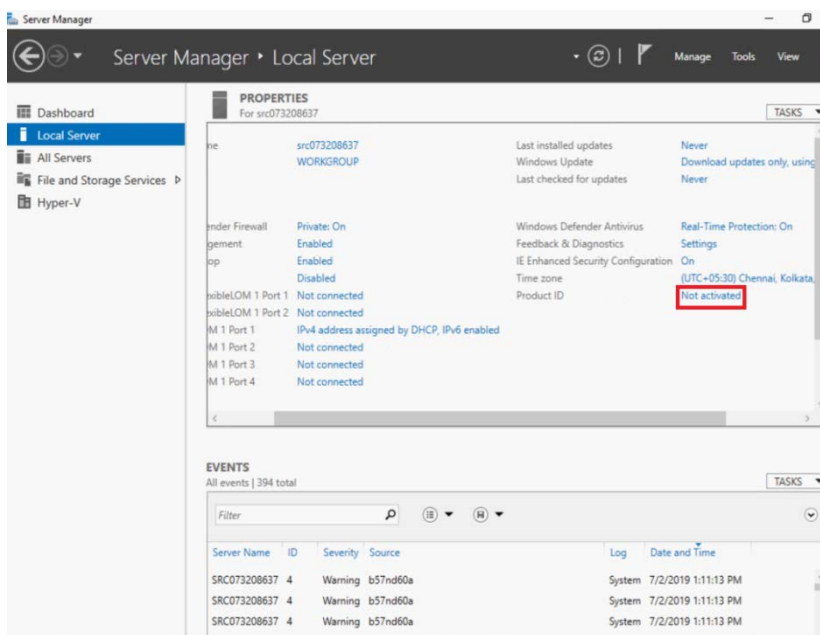
Clique em **Ativar.**





Para ativar uma chave diferente (da etiqueta COA):

Clique em **Windows Server Manager** no canto inferior esquerdo da tela. No painel do Gerenciador de Servidores, clique em **servidor local**. Na coluna do lado direito, clique em **Não ativada** ao lado da chave de produto.



Digite a chave de produto e clique em **Ativar**.

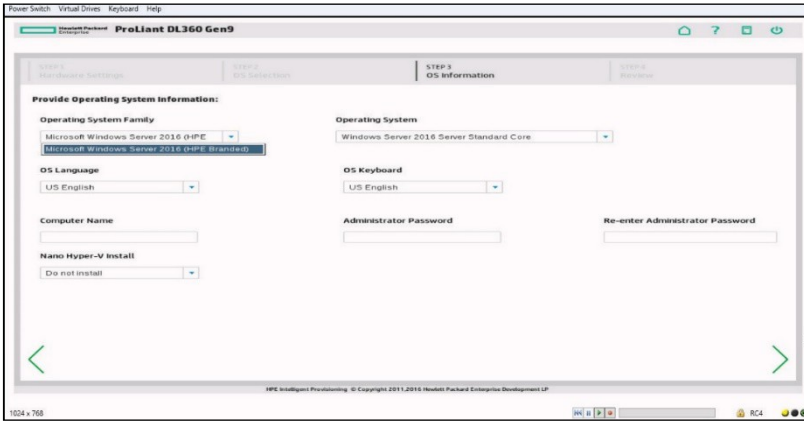
31. Como eu ativo minha licença HPE OEM com o Provisionamento inteligente?

Se estiver instalando mídia da marca HPE utilizando o provisionamento inteligente, escolha a linha de SO no menu suspenso que tenha "HPE-branded" nela. Isto permitirá que a instalação do SO tente a pré-ativação. A pré-ativação do Sistema operacional estará disponível apenas para Windows Server OEM com licenças pré-instaladas (FIO) ou não pré-instaladas (FIO Npi) de fábrica adquiridas diretamente da HPE. As licenças Windows Server ROK não permitem pré-ativação por motivos de licenciamento.

No caso de a ativação ainda ser necessária após a instalação do SO, como ao instalar uma licença Windows Server ROK, então a chave pode ser fornecida durante o processo de ativação da Microsoft. A chave para ativação manual pode ser encontrada no adesivo COA afixado ao servidor.

Para obter mais informações sobre o provisionamento inteligente, acesse esse site: hpe.com/servers/intelligentprovisioning.





32. Qual a minha senha definida para Windows Server?

Se você comprou Windows Server 2016 ou mais recente pré-instalado, você precisará fornecer uma senha durante o processo de entrevista inicial. Se você instalou Windows Server 2016 ou mais recente de uma mídia, então você precisará fornecer uma senha antes de seu primeiro login. As senhas mais fortes têm pelo menos oito caracteres e incluem uma combinação de letras, números e caracteres especiais.

33. Quando devo ativar minha licença?

Geralmente, o Windows Server comprado diretamente da Hewlett Packard Enterprise na forma de uma opção pré-instalada ou não pré-instalada é pré-ativado e já traz a chave de produto pré-preenchida, e geralmente não exige ativação manual.

As licenças de Kit opcional de revendedor (ROK) para o Windows Server compradas de seu revendedor podem ser ativadas por ele durante a instalação usando a chave de produto COA. Caso contrário, o SO ROK Windows Server deve ser ativado fornecendo sua chave de produto 5x5 do HPE OEM COA afixado no servidor, conforme descrito nas [perguntas 30 e 31](#).

34. Posso usar uma chave do Windows Server 2019 para ativar um Windows Server 2016?

Não. As chaves do produto só podem ativar o produto com o qual ele foi comprado. Se você precisar executar o 2012 R2, poderá solicitar um kit de downgrade que conterá a mídia e a chave do produto. Você ainda estará vinculado aos termos do produto do sistema operacional adquirido com o servidor. Para informações sobre como obter um kit de downgrade da HPE (requer comprovação de compra da licença original da HPE) consulte a [pergunta 55](#).

35. O que devo fazer se meu período de carência para ativação estiver acabando e estou tendo problemas para ativar minha chave de produto?

O Windows Server não tem mais um período de carência de ativação. Durante a instalação manual, você precisará fornecer uma chave de produto válida para o Windows Server que está tentando instalar durante a configuração/assim que retirar da caixa, e o SO tentará ativar a chave de produto automaticamente. Se a tentativa de ativação falhar (sem conexão com a internet ou chave de produto inválida), o SO simplesmente continuará a solicitar a ativação ao usuário, incluindo a opção de fornecer uma chave de produto diferente.

36. O que devo fazer se estiver tendo problemas para ativar minha instalação do SO?

Certifique-se de que o produto que está tentando ativar é o mesmo produto que está listado na etiqueta COA. Se o produto que está sendo ativado for o mesmo que está na etiqueta COA, siga as etapas abaixo para inserir a chave de produto manualmente e prossiga com o processo de ativação novamente.

Observação

Recomenda-se conexão à internet.

5. Utilize a opção "executar" do menu "iniciar programas" ou abra uma janela de comando.
6. Digite: `slmgr.vbs /ipk XXXXX-XXXXX-XXXXX-XXXXX-XXXXX` (a chave do produto 5x5 da etiqueta do COA conectada ao servidor ou a chave do produto de downgrade que veio com o downgrade se estiver usando um SO desatualizado).
7. O SO levará até 30 segundos para responder, dizendo que a chave de produto foi inserida com sucesso.
8. Em seguida, realize o processo de ativação novamente e selecione **Ativar**. Não é necessário clicar em **Digitar uma chave de produto diferente**, uma vez que ela já foi inserida manualmente nas etapas anteriores.

37. O que devo fazer se o processo de inserção manual da chave de produto não resultar na ativação do meu Windows Server?

1. Os processos manuais de inserção e ativação são duas etapas diferentes. Primeiro, você insere a chave e, em seguida, executa o processo de ativação novamente.
 - a. Se o servidor tiver acesso à Internet e a hora e a data tiverem sido definidas, você poderá começar a tentar executar essas etapas a partir de um prompt de comando elevado: (Se o servidor não tiver acesso à Internet, a ativação por telefone precisará ser seguida)
 - I. Digite: `slmgr.vbs /ipk XXXXX-XXXXX-XXXXX-XXXXX-XXXXX` (chave de produto da etiqueta COA)
 - II. Digite: `slmgr.vbs /ato` (deve iniciar o processo de ativação no servidor de ativação da Microsoft em um prompt de comando)
 - III. Se a ativação não foi bem-sucedida, prossiga para o processo de ativação por telefone



b. Processo de ativação por telefone

Algumas ativações só ocorrerão com a ativação por telefone, independentemente de ter acesso à Internet ou não. Aqui estão os passos para o processo de ativação por telefone:

- I. <tecla Windows> — na área de trabalho com blocos digite “slmgr.vbs /ipkxxxxx-xxxxx-xxxxx-xxxxx” (a chave do produto da etiqueta COA é inserida no sistema operacional) (solicite que esse comando seja executado novamente para garantir que o sistema operacional tenha a chave correta, porque sem isso os valores de chave fornecidos à linha de ativação MS não corresponderão e, portanto, o sistema operacional não será ativado usando o código fornecido pelo processo de ativação por telefone).
 - II. <tecla Windows> — na área de trabalho com blocos digite “slui 4” (abre manualmente o processo de ativação com informações de contato de suporte).
 - III. Selecione seu país no menu suspenso.
 - IV. Clique em Avançar.
 - V. Você receberá um número para ativação da Microsoft para o qual você ligará tendo em mãos a informação de ID que será solicitada.
 - VI. Ligue para o número e forneça a informação de ID apresentada no SO.
 - VII. Siga os avisos do sistema e você deve receber um conjunto de ID de ativação para inserir no SO.
 - VIII. Também existe a opção de falar com um operador.
 - IX. Após ter a ID de confirmação, clique em Inserir ID de confirmação e uma nova tela será exibida para você inserir a ID.
 - X. Após inserir a ID, clique em **Ativar Windows**.
2. Se a chave não foi aceita durante o processo de inserção manual, verifique se a chave corresponde ao produto instalado. Um erro comum é tentar usar uma chave Datacenter para ativar uma instalação Standard. Isso não funciona.
3. Caso precise de assistência adicional, ligue para o Suporte HPE. Os seguintes itens são necessários:
- a. Imagem da etiqueta COA
 - b. Captura de tela da falha
 - c. Resultado do relatório de diagnóstico
 - I. Pressione a tecla “Windows”
 - II. Digite CMD
 - III. Clique no bloco “cmd” na área de trabalho
 - IV. Digite na janela de comando: “LicensingDiag.exe -report %userprofile%\desktop\myreport.txt -log %userprofile%\desktop\mylog.cab” para gerar um relatório e um arquivo *.cab de diagnóstico na área de trabalho. Também é possível usar uma pasta existente como destino, mas os parâmetros -report e -log precisam ser especificados — ou a ferramenta irá exibir apenas uma mensagem de ajuda de uso

38. Não consigo encontrar o assistente de ativação por telefone no Windows Server, como posso ativar por telefone?

O assistente de ativação por telefone pode ser aberto manualmente pressionando a tecla Windows no seu teclado, digitando “slui 4” e pressionando “Enter”. Isto exibirá o assistente de ativação por telefone e fornecerá números de telefone específicos por país.

39. O que é AVMA?

Para que o processo funcione corretamente, o host deve ser o Windows Server 2012 R2 Datacenter ou o Windows Server 2016 Datacenter ou o Windows Server Datacenter 2019, e as chaves AVMA encontradas no site TechNet da Microsoft em technet.microsoft.com/en-us/library/dn303421.aspx devem ser usadas para as instalações aplicáveis de SO convidado.



40. Como faço para ativar uma Licença adicional do Windows Server?

Não há chave de produto com Licenças adicionais. Em vez disso, o cliente reutiliza a chave de produto da Licença básica para ativar os ambientes SO adicionais. Cada chave de produto do Windows Server pode ser usada para ativar automaticamente um número limitado de ambientes SO. Se a ativação automática falhar, o usuário é solicitado a ligar para um Centro de Ativação da Microsoft. Quando eles explicam ao analista do Centro de Ativação que estão usando a chave de produto de uma Licença básica para ativar as VMs cobertas por Licenças adicionais, o analista do Centro de Ativação os ajudará a ativar a VM.

41. Como faço para ativar uma CAL do Windows Server?

CALs de SO Windows Server não precisam ser ativadas. Elas não são inseridas no SO. Elas destinam-se a propósitos de rastreamento/comprovação de licença. Um erro comum é tentar usar as CALs de SO no lugar das CALs RDS. Caso esteja tentando ativar as licenças CAL RDS, consulte a seção [CALs RDS](#).

42. Como faço para instalar um Idioma de Exibição do Windows quando o SO está sendo executado?

A mídia em inglês da marca HPE terá 15 pacotes de idiomas suportados pelo Windows em uma pasta chamada "LanguagePacks", na raiz do DVD.

Para instalar um outro Idioma de Exibição do Windows:

1. Certifique-se de ter uma mídia em inglês da marca HPE montada em seu servidor
2. Abra o console PowerShell, clicando no botão Iniciar → Todos os programas → Acessórios → Pasta Windows PowerShell → Windows PowerShell

3. Insira o seguinte comando

Syntax:

```
DISM /online /add-package /packagepath:"<DVD-DriveLetter>:\Language Packs\<language culture name>\<LanguagePack-Name.cab>"
```

Example:

```
DISM /online /add-package /packagepath:"<DVD- DriveLetter>:\LanguagePacks\fr-fr\Microsoft-Windows-Server-Language-Pack_x64_fr-fr.cab"
```

4. Pressione a tecla Windows + R para abrir o comando Executar, digite gedit.msc e pressione Enter
5. Vá até Política do Computador Local\Modelos Administrativos\Painel de Controle\Opções Regionais e de Idioma, selecione a política Bloquear Limpeza de Pacotes de Idiomas Não Utilizado, clique com o botão direito → Editar → Habilitar
6. Clique em Aplicar e em OK
7. Pressione a tecla Windows + R para abrir o comando Executar, digite gpupdate /force e pressione Enter
8. Execute os seguintes cmdlets do PowerShell para exibir pacotes de idiomas adicionais em Idioma de Exibição do Windows
 - a. \$DefaultLang = New-WinUserLanguagelist en-US
 - b. Observação: insira seu idioma adicional desejado entre aspas
\$Defaultlang.Add("fr-FR")
 - c. Set-WinUserlanguagelist \$Defaultlang

Digite "Y" para continuar a operação

9. Reinicie o servidor e faça login



10. Para trocar o idioma de exibição do Windows, clique no botão Iniciar → Configurações → Hora e idioma → Idioma → Idioma de Exibição do Windows, e selecione o idioma que foi adicionado, na etapa 8.b

11. A mudança entrará em vigor no próximo login.

43. Como faço para instalar o Windows Server 2019 usando um pendrive em um servidor baseado em UEFI?

A Microsoft recomenda formatar o pendrive com o sistema de arquivos FAT32 e copiar todos os arquivos de configuração para o pendrive.

Observação: O sistema de arquivos FAT32 possui limite de tamanho de arquivo único de 4 GB; assim, divida os arquivos de imagem do Windows em arquivos menores e coloque esses arquivos no pendrive.

Para mais informações, consulte: docs.microsoft.com/en-us/windows-hardware/manufacture/desktop/install-windows-from-a-usb-flash-drive

Suporte

44. Que tipo de suporte a HPE oferece para produtos HPE OEM Windows Server?

Se a mídia removível na qual a Hewlett Packard Enterprise distribui o software estiver comprovadamente defeituosa nos materiais ou na fabricação em até 90 dias após a compra, os clientes podem solicitar uma mídia de reposição em ebiz3.mentormediacorp.com/HPEDGRCR/.

A Hewlett Packard Enterprise também oferece suporte por telefone ou eletrônico para configuração inicial por 90 dias a partir da data de aquisição.

O suporte à configuração inicial inclui:

- Responder perguntas referentes à instalação (como fazer, primeiros passos e pré-requisitos)
- Instalar e configurar software e opções fornecidas ou adquiridas com os produtos de hardware da HPE (como fazer e primeiros passos). Observe que para a parte do sistema operacional HPE OEM, apenas a instalação inicial do SO é coberta, a configuração das funções e recursos do SO que sejam adicionados após a instalação do SO básico - tal como configurar Active Directory — não são parte do suporte à garantia de SO HPE OEM e podem exigir a compra de um contrato de suporte com a HPE.
- Interpretar mensagens de erro do sistema
- Isolar problemas do sistema
- Obter informações de pacote de suporte ou atualizações de software adquiridos ou fornecidos com os produtos de hardware da Hewlett Packard Enterprise

O suporte à configuração inicial não inclui assistência com:

- Geração ou diagnóstico de programas ou códigos-fonte gerados pelo usuário
- Instalação de produtos de terceiros
- Otimização do sistema, personalização e configuração de rede

A Garantia global limitada HPE ProLiant e os termos de suporte técnico podem ser encontrados em hpe.com/servers/warranty.

45. Que tipo de serviços de suporte a HPE fornece além do suporte de garantia?

A Hewlett Packard Enterprise tem uma ampla gama de serviços de consultoria e suporte para seu produto que podem ser adquiridos localmente. Entretanto, alguns suportes e produtos relacionados podem não estar disponíveis em todos os países. Para mais informações sobre a disponibilidade e o custo desses serviços, consulte o site da HPE em hpe.com/services/foundationcare.

46. Como posso entrar em contato com a HPE para tratar do suporte ao meu produto Windows Server?

Localize o número telefônico do suporte técnico da HPE na lista de números de contato globais em hpe.com/contact.

Em alguns países, os números de suporte a Contrato e Garantia são diferentes. Caso possua um contrato de suporte existente, use o número de suporte de "Contrato". Você pode precisar do seu número SAID (Service Agreement ID - ID de contrato de serviço). Caso não possua um contrato de suporte, use o número de suporte em "Garantia e fora de garantia".

A HPE oferece suporte à instalação de SO inicial gratuita por 90 dias a partir da data de compra (para conhecer mais detalhes sobre o que o suporte inicial inclui, consulte a [pergunta 44](#)). Se você precisar de assistência com instalação do SO e se estiver dentro do prazo de



90 dias da data da compra e alguém solicitar uma SAID, explique que você adquiriu a licença Windows Server SO OEM (incluindo ROK) junto do Servidor da HPE ou de um revendedor da HPE e está solicitando assistência para instalação do SO por conta do suporte de garantia de 90 dias da HPE.

47. Quais informações eu preciso ter disponíveis quando entro em contato com a HPE para suporte?

Antes de ligar, tenha em mãos as seguintes informações/documentação:

- Comprovação de compra (a ser enviado por fax ou e-mail)
 - Uma fatura com SKUs de software e servidor (SKU da HPE ou do distribuidor)
 - Uma imagem de alta resolução do COA afixado ao servidor, mostrando a chave de produto 5x5

Observação

Se a comprovação de compra não estiver disponível prontamente, esteja preparado para fornecer o tipo de produto Windows que está sendo solicitado—inclua a edição, além do tipo de servidor HPE, modelo e número de série.

Microsoft Software Assurance

48. O que é o programa Microsoft Software Assurance?

O Microsoft Software Assurance (SA) ajuda a tirar o máximo do seu investimento de software, combinando o software mais recente com suporte telefônico 24x7, serviços do parceiro, treinamento e ferramentas de TI. Com o SA, sua licença é transferida para uma licença de volume com benefícios que podem aprimorar o ciclo de vida do seu investimento em software. Para mais informações, visite microsoft.com/en-us/Licensing/licensing-programs/software-assurance-default.aspx.

Clientes HPE OEM podem adquirir uma assinatura do Microsoft Software Assurance em um revendedor de licenças autorizado da Microsoft no prazo de 90 dias a contar da compra da licença OEM. O Software Assurance está disponível apenas para a versão mais recente de um produto.

49. Se minha versão mais antiga do Windows Server estiver coberta por uma assinatura vigente do Microsoft Software Assurance, eu tenho que pagar para fazer a atualização para a versão atual do Windows Server?

Não, como parte dos benefícios do Microsoft Software Assurance, você receberá o direito de atualizar a licença de seu Windows Server para uma versão posterior lançada durante o prazo de vigência da sua licença do Microsoft Software Assurance. Detentores de licenças do Microsoft Software Assurance devem acessar a [Central de Serviços de Licenciamento por Volume da Microsoft \(VLSC\)](#) para detalhes completos dos benefícios do Microsoft Software Assurance.

50. O que acontece se eu tiver uma licença para uma versão anterior do Windows Server e quiser atualizar para a versão mais recente, porém não comprei o Microsoft Software Assurance para a licença?

Você precisa comprar uma nova licença do Windows Server para cada servidor que você vai atualizar. Diferentemente de service packs e pacotes de recurso, cada novo lançamento do Windows Server é um SO completo e requer uma nova licença de servidor. O Software Assurance não está disponível para versões anteriores do Windows Server. O Software Assurance está disponível apenas para a versão mais recente de um produto.

Direitos de downgrade

51. O que é um downgrade do Windows Server e quais são os meus direitos de downgrade?

Muitos produtos de software da Microsoft incluem o direito de usar uma versão anterior do software no lugar de uma versão que você licenciou (por exemplo, downgrade do Windows Server 2019 para o Windows Server 2016). O kit de versão anterior, que inclui mídia de DVD e chave de produto para ativação, é chamado de kit de downgrade.

Para informações sobre como obter um kit de downgrade da HPE (requer comprovação de compra da licença original da HPE) consulte a [pergunta 55](#).

Para informações sobre os direitos de downgrade para seu produto Microsoft, consulte os termos de licença do usuário final da sua licença de software Microsoft.



A capacidade de fazer downgrade não altera os termos do suporte ou licenciamento para usar o produto; os direitos adquiridos do produto ainda se aplicam.

Observação

Para que o SO implantado seja suportado pela Microsoft, seu servidor HPE deve atender a todos os requisitos de hardware, incluindo os requisitos de processador especificados e relacionados para o produto licenciado e o software downgrade/down-edition (DG/DE). Mais detalhes sobre os requisitos do processador da Microsoft podem ser encontrados em go.microsoft.com/fwlink/?linkid=847781. Para outros requisitos de hardware da Microsoft, visite: [msdn.microsoft.com/library/windows/hardware/dn915086\(v=vs.85\).aspx](https://msdn.microsoft.com/library/windows/hardware/dn915086(v=vs.85).aspx).

Para obter mais detalhes sobre a política da HPE sobre suporte para assistência de downgrade, consulte a [pergunta 58](#).

52. O que é uma down-edition do Windows Server?

Os direitos de down-edition do Windows Server permitem que os usuários executem uma instância de uma edição inferior (aqui, "edição" refere-se à versão nomeada: Essentials, Standard, Datacenter) da mesma geração do Windows Server, aplicável apenas a determinados produtos, e permitido nos Termos de Licença do produto.

Observação

As licenças do Windows Server 2019 Datacenter permitem que o usuário final execute uma instância da edição do Windows Server 2019 Standard no lugar de uma instância da edição do Datacenter.

53. Por que os direitos de downgrade são importantes?

Os direitos de downgrade podem simplificar os cenários de migração de aplicativos para seus clientes permitindo que eles licenciem o mais novo produto Microsoft Windows Server e executem versões anteriores e/ou versões inferiores do Windows Server—para suportar aplicativos de negócios legados que ainda não migraram para a tecnologia mais recente—até que estejam prontos para migrar para a licença do Windows Server adquirida. Isso permite que os clientes maximizem seu investimento em TI.

54. Quais opções de downgrade/down edition estão disponíveis na Hewlett Packard Enterprise?

Os kits de downgrade disponíveis da HPE são baseados principalmente na oferta da Microsoft para OEMs, algumas opções de downgrade são descontinuadas com o tempo estendido e algumas opções de downgrade nunca são lançadas através do programa de downgrade de OEM. Nem a Microsoft nem a HPE são obrigadas a fornecer kits de downgrade específicos.

Consulte o seguinte infográfico de downgrade em h41112.www4.hpe.com/wsdowngrade/DG_INFOGRAPHIC.pdf para conhecer as opções que podem ser oferecidas pela Hewlett Packard Enterprise.

As opções mais comuns de downgrade estão disponíveis na Hewlett Packard Enterprise na hora da aquisição do servidor.

Outras opções de downgrade também estão disponíveis para os clientes da HPE no site da HPE para Mídia de Windows Server e Downgrade em ebiz3.mentormediacorp.com/HPEDGRCR/. Uma foto do COA da Microsoft para o produto licenciado adquirido da HPE é necessária como comprovação de compra. Chaves e mídias de downgrade são entregues via correio e podem levar cerca de 3 a 10 dias úteis para entrega (dependendo dos requisitos alfandegários e método de envio). A HPE pode entregar o mesmo kit de downgrade apenas uma vez.

55. Como faço para solicitar um downgrade para o meu SO Windows Server OEM HPE?

Clientes licenciados HPE OEM que desejam exercer os direitos de downgrade do Windows Server para uma versão de downgrade têm as seguintes opções:

Opção 1 com a compra do servidor—Quando um cliente adquire uma licença do HPE OEM Windows Server em um servidor HPE, ele pode solicitar o kit de downgrade no momento da compra. As opções mais comuns de downgrade estão disponíveis de fábrica. Há um cartão "NÃO DESCARTE" ou um cartão de chave do produto com as chaves do produto de downgrade anexadas; às vezes, a chave do produto também pode ser afixada na parte traseira do envelope ou pacote de mídia.

Opção 2 após a compra do servidor—Os clientes também podem obter o kit de downgrade após a compra inicial do produto HPE OEM Windows Server, fazendo uma solicitação em ebiz3.mentormediacorp.com/HPEDGRCR/. A HPE exige que o cliente forneça uma foto do



Microsoft COA mostrando a chave de produto física 5x5 do Windows Server para o produto HPE Windows Server adquirido como comprovação de compra. As chaves e a mídia de downgrade são fornecidas por e-mail.

56. Como os termos de downgrade afetam CALs?

CALs permitem acesso à versão correspondente ou versões anteriores do software de servidor (incluindo versões anteriores usadas nos termos dos direitos de downgrade).

CALs para Windows Server não exigem uma chave de produto ou ativação. Entretanto, RDS CALs exigem ativação da licença em um servidor de licença RDS.

Chaves de produto de RDS CAL devem corresponder à versão do SO em que estão instalados e que hospeda a função de servidor de licenciamento de área de trabalho remota. Se você precisar executar a função RD Licensing Server em uma geração mais antiga do Windows Server do que adquiriu CALs RDS (por exemplo: CALs RDS do Windows Server 2019 compradas, Servidor de Licenças RD do Windows Server 2019 R2), você poderá ativar CALs RDS em um servidor. Faça downgrade da versão do Windows Server ligando para o Terminal Services (TS) Clearinghouse e obtendo uma chave CAL RDS de downgrade. Para isso, siga o procedimento listado na [pergunta 98](#).

Observação

Um Servidor de Licenciamento RD do Windows Server 2019 pode distribuir "Tokens" de Licença RDS para servidores Host RDS de geração mais antiga; no entanto, um Servidor de Licenciamento RDS de geração mais antiga não pode emitir tokens para servidores host RDS que executam uma geração mais recente do SO Windows Server.

Consulte docs.microsoft.com/en-us/windows-server/remote/remote-desktop-services/rds-client-access-license para mais informações.

57. Quais são os requisitos de ativação para o cenário de downgrade?

Para produtos Microsoft que exigem ativação, se você estiver usando uma versão anterior nos termos dos direitos de downgrade, você precisará ativá-lo com uma chave de produto válida para a versão de downgrade. Conforme observado nos termos de licença de usuário final para a licença de software, nem a Microsoft nem a Hewlett Packard Enterprise tem obrigação de fornecer mídia ou chaves de produto de downgrade. Em geral, quando clientes exercem os direitos de downgrade, eles reutilizam a chave de produto de uma licença obtida anteriormente para ativar a versão de downgrade. Se a ativação automática falhar ao fazer isto, o cliente será solicitado a ligar para um Centro de Ativação da Microsoft. Quando explicarem para o analista do Centro de Ativação que estão reutilizando uma chave de acordo com os direitos de downgrade, o analista os ajudará a ativar a versão de downgrade.

De forma alternativa, se estiver usando uma licença HPE OEM para Windows Server, a Hewlett Packard Enterprise pode ser capaz de fornecer mídia e uma chave de produto para uma versão de downgrade mediante solicitação do cliente HPE OEM. Para opções de downgrade disponíveis da HPE, consulte a [pergunta 54](#).

58. Qual é a política da HPE sobre suporte para assistência a downgrade?

Embora os termos de licença de usuário final possam permitir que os clientes façam downgrade de seu SO Windows Server, o servidor HPE deve ser certificado para suportar a versão antiga do SO. A tabela de suporte de SO deve ser usada para determinar o status de certificação (hpe.com/servers/wincert).

Clientes que escolhem fazer o downgrade de seu SO OEM Windows para uma plataforma certificada têm direito a 90 dias de garantia de suporte, de acordo com os termos de garantia da plataforma para suporte à instalação, configuração e inicialização, da mesma forma que teriam nos termos da garantia do sistema operacional original; a versão do SO do Downgrade também deve estar no período de suporte da Microsoft.

As mesmas regras de suporte aplicam-se a clientes que compram o suporte ao software além do período de garantia de 90 dias.

59. É possível fazer downgrade do Windows Server Foundation ou do Windows Server Essentials?

Os Termos de Licença de Software da Microsoft para Windows Server Foundation e Windows Server Essentials fornecem direitos de downgrade para versões anteriores. No entanto, o programa OEM Downgrade não oferece chaves ou mídia de downgrade da Microsoft. Como ambos os produtos são "primeiros servidores", a demanda prevista para downgrades é baixa e, portanto, a Microsoft não oferece esses itens através do programa de downgrade OEM.



Direitos de atualização

60. Por que as mídias HPE OEM não suportam a instalação de atualização, enquanto as mídias da Microsoft suportam?

Diferentemente das mídias Microsoft, onde o cliente pode já ter um servidor sendo executado em uma versão antiga do Windows Server, as mídias OEM podem ser vendidas apenas com servidores novos. Assim, pressupõe-se que não há atualização. Por causa de tal suposição, a Hewlett Packard Enterprise desabilitou a função de atualização. Se um cliente quiser fazer a atualização para uma nova versão do Windows Server, então a nova versão precisará ser reinstalada.

61. Comprei o Windows Server Standard na HPE com meu novo servidor HPE, mas na verdade eu queria ter comprado o Windows Server Datacenter. Posso fazer uma atualização?

Infelizmente, não há licenças de "atualização" de OEM que poderiam ser adquiridas após a compra inicial de HW para uma atualização in-loco entre as edições Standard e Datacenter do Windows Server. Se você percebeu o erro logo que o cometeu, entre em contato com a Hewlett Packard Enterprise para devolução.

Assim que receber a licença do Datacenter, pode seguir o procedimento apresentado na [pergunta 24](#) para converter a instalação de Standard para Datacenter.

Virtualização e licenciamento OEM

62. Por que recebo uma mensagem "sistema não suportado" quando tento instalar a mídia HPE Windows Server ROK no Microsoft Hyper-V quando é executado em um SO host que não é da marca HPE?

As strings necessárias do fabricante não foram inseridas no produto Hyper-V para permitir a instalação de mídias da marca HPE. Você precisará executar o comando a seguir a partir do prompt de comando (incluindo espaços):

Execute o seguinte comando no Windows Server 2016

```
Reg Add "HKLM\SOFTWARE\Microsoft\Windows NT\CurrentVersion\Virtualization" /v BiosLockString /t REG_SZ /d "Hewlett-Packard"
```

Observação

Certifique-se de que haja 17 espaços em branco após "Hewlett-Packard" e a aspa. Se for solicitada a substituição da cadeia de caracteres do registro, selecione Sim.

Execute o seguinte comando no Windows Server 2019

```
Reg Add "HKLM\SOFTWARE\Microsoft\Windows NT\CurrentVersion\Virtualization" /v BiosLockString /t REG_SZ /d "Hewlett-Packard Enterprise"
```

Observação

Certifique-se de que haja 6 espaços em branco após "Hewlett-Packard Enterprise" e a aspa. Se for solicitada a substituição da cadeia de caracteres do registro, selecione Sim.

63. Por que recebo a mensagem "sistema não suportado" quando tento instalar a mídia HPE Windows Server ROK no VMware®?

Para permitir que a mídia HPE Windows Server ROK detecte que está sendo instalada em um hardware HPE, você precisará adicionar a seguinte linha de configuração no arquivo de configuração da VM:

```
"SMBIOS.reflecthost=TRUE"
```

64. O Microsoft Windows Server pode ser instalado em um ambiente VMware?

Sim. Veja sua documentação do VMware ou consulte a Base de Conhecimento VMware em kb.vmware.com/.



65. As regras de licenciamento do sistema operacional para instâncias virtuais do SO Windows Server em execução nos nós de cluster do VMware vSphere® ou do Windows Server Hyper-V são diferentes?

Consulte a documentação on-line e os termos de licença de cada produto para obter detalhes. A resposta a seguir é específica para o licenciamento de Windows Server em ambientes virtualizados. Observe que os termos de licenciamento para o Windows Server em implantações de virtualização são os mesmos, independentemente de qual hipervisor é usado para gerenciar as VMs.

As mesmas regras de licenciamento aplicam-se aos nós de cluster do Windows Server Hyper-V e do VMware ESX ou do vSphere. Enquanto as tecnologias VMware vMotion ou MS Hyper-V Live Migration movem instâncias em execução de OSEs (Operating System Environments) virtuais entre nós do servidor físico, as licenças do Windows Server são atribuídas a cada nó do servidor físico e permanecem com o servidor físico ao qual foram atribuídas. Quando uma instância é movida para um novo nó de servidor físico, esse novo servidor já deve ter licenças adequadas do Windows Server atribuídas que cubram o número total de OSEs virtuais transferidos para esse nó. Como o Windows Server Datacenter Edition permite um número ilimitado de instâncias do software de servidor para executar em OSEs virtuais, em instalações clusterizadas de vários nós usando o VMware ESX/vSphere ou Microsoft Hyper-V como camadas de virtualização, o Windows Server Datacenter licenciado em todos os nós oferece a maior flexibilidade para mover instâncias entre os nós do servidor sem precisar rastrear o número de instâncias em execução ou precisar se preocupar em ser sub-licenciado.

66. É possível virtualizar um SQL Server?

SQL Server é um aplicativo executado no sistema operacional. Se você pode virtualizar o SO, então o aplicativo SQL será executado naquele SO. Não há outros requisitos técnicos para executar SQL em um ambiente virtual. Os hipervisores mais recentes podem virtualizar bancos de dados sem complicação. No entanto, cada licença de SQL Server inclui direitos de uso específicos em ambientes virtualizados. Consulte os termos de licença de usuário final da sua versão licenciada do SQL Server para obter mais detalhes.

Além disso, o seguinte resumo de licenciamento da Microsoft oferece uma visão geral abrangente:

download.microsoft.com/download/3/d/4/3d42bdc2-6725-4b29-b75a-a5b04179958b/microsoftservervirtualization_licensemobility_vlbrief.pdf

67. É possível usar Citrix® XenServer com uma licença HPE OEM para Windows Server?

Sim. Você pode usar o Citrix XenServer com uma licença OEM da HPE de acordo com a documentação da Citrix em support.citrix.com/en/products/xenserver.

Instalação de VM a partir de mídia ROK (BIOS-locked)

Para permitir a instalação de versões OEM ROK (BIOS-locked) do Windows em uma VM executada em um host XenServer, as strings BIOS da VM precisarão ser copiadas do host com o qual a mídia ROK foi fornecida. Para instalar a mídia BIOS-locked que veio com seu host, você precisará seguir as seguintes etapas:

Instalação de uma VM BIOS-locked

1. Execute o comando `vm-install copy-bios-strings-from` e especifique o `host-uuid` como o host do qual as strings devem ser copiadas (ou seja, o host com o qual a mídia foi fornecida):

```
xe vm-install copy-bios-strings-from=<host uuid> \ template=<template name> sr-name-label=<name of sr> \ new-name-label=<name for new VM>
```

Isto retorna o UUID da VM recém-criada. Por exemplo:

```
xe vm-install copy-bios-strings-from=46dd2d13-5aee-40b8-ae2c-95786ef4 \ template="CentOS 5.3" sr-name-label=Local \ storage \ new-name-label=newcentos 7cd98710-bf56-2045-48b7-e4ae219799db
```

2. Se as strings BIOS pertinentes do host foram copiadas com sucesso para a VM, o comando `"This vm-is-BIOS- customized"` confirmará o seguinte:

```
xe vm-is-bios-customized uuid=<VM uuid>
```

Por exemplo:

```
xe vm-is-bios-customized \ uuid=7cd98710-bf56-2045-48b7-e4ae219799db This vm-is-BIOS-customized.
```



Observação

Quando inicializar a VM, ela será inicializada no host físico, a partir do qual você copiou as strings BIOS.

Uma VM pode ser:

- BIOS genérica: A VM tem strings BIOS XenServer genéricas.
- BIOS personalizada: A VM tem a cópia das strings BIOS de um determinado host no pool.
- Sem strings BIOS: Imediatamente após sua criação.

Aviso

É sua responsabilidade respeitar os contratos de licença de usuário final (EULAs) que regem o uso de qualquer sistema operacional BIOS-locked que você instalar.

Notas de versão

Existem muitas versões e variações do Windows Server com diferentes níveis de suporte para os recursos oferecidos pelo XenServer. Esta seção lista notas e erratas para as diferenças conhecidas. support.citrix.com/en/products/xenserver.

68. Qual é a licença básica das versões Standard e Datacenter do Windows Server?

Versão SO	OSE físico	OSE virtual
Windows Server 2019 Standard	1	2 VMs com licença básica e todos os núcleos no servidor licenciados; 2 VMs cada vez que você licenciar todos os núcleos físicos no servidor
Windows Server 2019 Datacenter	1	Ilimitado quando todos os núcleos físicos no servidor são licenciados
Windows Server 2012 Standard R2	1	2 VMs com licença básica e todos os núcleos no servidor licenciados; 2 VMs cada vez que você licenciar todos os núcleos físicos no servidor
Windows Server 2012 Datacenter R2	1	Ilimitado
Windows Server 2012 Standard	1	2 por licença ou "licença adicional"
Windows Server 2012 Datacenter	1	Ilimitado
Windows Server 2008 R2 Standard	1	1
Windows Server 2008 R2 Enterprise	1	4
Windows Server 2008 R2 Datacenter	1	Ilimitado

Importante

Caso você esteja exercendo direitos de downgrade nas VMs em execução, os termos de licença do usuário final para a versão do Windows Server que você adquiriu se aplicam ao uso da versão anterior do Windows Server para a qual você está fazendo o downgrade.

Para as versões Standard do Windows Server: 2 OSEs virtuais com a licença básica, mas é possível adicionar em incrementos de 2 VMs quando todos os núcleos são relicenciados.

Por exemplo: Se uma licença da edição Standard do Windows Server 2019 (com 2 direitos de ambiente virtual do SO) tiver sido adquirida e o cliente estiver exercendo direitos de downgrade para o Windows Server 2016 edição Standard, então os dois (2) direitos de instância virtual da licença de origem (Windows Server 2019 Standard, neste exemplo) ainda se aplicam e substituem os termos de licença da versão do sistema operacional em que a licença está passando por downgrade (edição Windows Server 2016 Standard com 4 direitos de VM) — efetivamente concedendo dois (2) direitos virtuais de ambiente de sistema operacional/VM para a versão do sistema operacional à qual foi feito o downgrade.



69. Posso comprar mais de uma licença do HPE OEM para Windows Server Standard Edition para um servidor físico, com a intenção de executar mais de dois OSEs virtuais neste servidor físico?

Sim. As licenças Microsoft (FPP, OEM e VL) permitem fazer isso.

Com o Windows Server OEM da marca HPE, você precisaria comprar uma Licença Base do Windows Server 2016 Standard Edition (16 núcleos) e quaisquer Licenças Adicionais para cobrir o número de núcleos em seu servidor se o seu servidor tiver mais de 16 núcleos no total. Isso abrangerá o uso em duas VMs. Se VMs adicionais forem necessárias, você poderá adquirir Licenças Adicionais em incrementos de Licenças Adicionais de 2/4/16 para cobrir o número total de núcleos no servidor novamente. Isso fornecerá 2 VMs adicionais toda vez que você licenciar novamente totalmente todos os núcleos físicos no servidor.

Se você pretende licenciar um grande número de VMs (mais de 10 OSEs virtuais) em qualquer servidor ou nó de servidor em cluster, convém considerar a edição do Datacenter com VMs ilimitadas.

Windows Server 2019**70. O que há de novo no Microsoft Windows Server 2019?**

O Windows Server 2019 é o sistema operacional que une o local e nuvem, para ajudar clientes a desenvolver seu negócio localmente e a estender as operações para a nuvem de uma posição de força. Ele maximiza os investimentos em TI já feitos pelo cliente e aproveita a segurança do Windows Server, a inovação de aplicativos e os recursos da infraestrutura hiperconvergente (CHCI), para ajudar a estender e enriquecer os investimentos no local que incluem serviços de nuvem.

Alguns novos recursos, como a infraestrutura hiperconvergente para Windows Server 2019 Datacenter, ajudam os clientes a executar, de forma rápida e segura, aplicativos e cargas de trabalho com custos de manutenção reduzidos. O Windows Server 2019 Datacenter adiciona recursos avançados de armazenamento definido por software. A Réplica de Armazenamento agora está disponível no Windows Server 2019 Standard (com limite de 4 terabytes). Tanto o Windows Server 2019 Standard quanto o Windows Server 2019 Datacenter aumentam a segurança e reduzem o risco dos negócios, com várias camadas de proteção integradas ao sistema operacional, e permitem que os desenvolvedores criem aplicativos nativos da nuvem e modernizem aplicativos tradicionais, usando contêineres e microsserviços.

71. Quais edições estão disponíveis no Windows Server 2019?

As edições do Windows Server 2019 foram aperfeiçoadas para melhor apoiar os requisitos de negócios em constante mudança da atualidade. O Windows Server 2016 é oferecido nas seguintes edições:

- **Windows Server 2016 Datacenter:** Para empresas de todos os tamanhos que possuam cargas de trabalho de TI exigentes e que precisem de armazenamento avançado, virtualização e implantação de aplicativo.
- **Windows Server 2016 Standard:** Adequada para ambientes físicos e internos ou ambientes minimamente virtualizados que exigem um caminho flexível rumo à virtualização.
- **Windows Server 2016 Essentials:** Ideal para empresas menores com até 25 usuários ou 50 dispositivos; empresas com necessidades de TI básicas ou com recursos de TI limitados. Essentials é uma boa opção para os clientes que estejam utilizando Windows Server Foundation Edition, que não está disponível para o Windows Server 2019.

72. Quais são as diferenças entre Windows Server 2016 Standard e Datacenter editions?

Os recursos exclusivos do Windows Server 2019 Datacenter incluem a infraestrutura hiperconvergente (CHCI), a rede definida por software e Espaços de Armazenamento Diretos. A edição Standard do Windows Server 2019 inclui os direitos para dois OSEs (ou máquinas virtuais) ou contêineres Hyper-V. O Windows Server 2019 Datacenter inclui OSEs e contêineres Hyper-V ilimitados. Tanto o Windows Server 2019 Standard quanto o Windows Server 2019 Datacenter oferecem Contêineres do Windows Server ilimitados, e o recurso Réplica de Armazenamento também está disponível no Windows Server 2019 Standard (com limite de 4 terabytes).



Diferenças entre os recursos do Windows Server 2019

Recurso	Datacenter	Padrão
Funcionalidade central do Windows Server	•	•
Integração híbrida	•	•
Infraestrutura hiperconvergente	•	
OSs/Contêineres Hyper-V	Ilimitado	2
Contêineres do Windows Server	Ilimitado	Ilimitado
Serviço Guardião de Host	•	•
Réplica de Armazenamento	•	•
Máquinas Virtuais Blindadas	•	
Redes definidas por software	•	
Armazenamento definido por software	•	

73. Como é o licenciamento do Windows Server 2019?

O licenciamento das edições Datacenter e Standard alinha o licenciamento de ambientes de nuvem pública e privada a uma moeda consistente e simplifica o licenciamento em infraestruturas de nuvens diversas. A licença básica ou inicial da edição Standard do Windows Server 2019 licenciará até duas VMs ou dois contêineres Hyper-V, quando todos os núcleos físicos do servidor forem licenciados. VMs adicionais podem ser adicionadas ao se obter a Licença Adicional do Windows 2019 para cobrir todos os núcleos novamente; isso irá adicionar 2 VMs.

Com Windows Server 2019 edição Datacenter e Standard:

- Todos os núcleos físicos no servidor precisam ser licenciados. Os servidores são licenciados com base no número de núcleos de processador no servidor físico.
- Um mínimo de dezesseis licenças de núcleo é necessário para cada servidor.
- Um mínimo de oito licenças de núcleo é necessário para cada processador físico.
- As licenças básicas do Windows Server da Hewlett Packard Enterprise (HPE) cobrem dezesseis núcleos, licenças adicionais para a Standard Edition e Datacenter Edition estão disponíveis em grupos de dois, quatro e dezesseis núcleos.

O Windows Server 2019 Essentials Edition continuará a ser licenciado por servidor, para plataformas com até dois processadores e um máximo de 25 usuários ou 50 dispositivos. Não requer Windows Server CALs.

Edição	Modelo de licenciamento	Requisito de CAL
Windows Server 2019 Datacenter	Baseada em núcleo	Windows Server CAL
Windows Server 2019 Standard	Baseada em núcleo	Windows Server CAL
Windows Server 2019 Essentials	Baseado em processador	Não requer CAL

74. Como posso calcular o número de licenças de núcleo do Windows Server que preciso para uma solução de servidor?

Alinhado aos novos requisitos de licenciamento principal do Windows Server 2016 listados na [pergunta 73](#), a HPE lançou uma ferramenta de cálculo de licenciamento de núcleo do Windows Server 2016 que ajuda a simplificar o processo de cálculo do total de licenças necessárias para um servidor específico, visite: hpe.com/servers/windows-license-calculator.



75. Como são vendidas as licenças por núcleo?

As licenças básicas do Windows Server 2019 são disponibilizadas pela HPE para dezesseis núcleos, que é o número mínimo de núcleos necessário para licenciar um servidor físico, incluindo servidores de processador único. A HPE oferece licenças adicionais em pacotes com dois, quatro e dezesseis núcleos, para a Standard Edition e Datacenter Edition.

- A Datacenter Edition fornece direitos a OSEs (Operating System Environments - Ambientes de SO) ilimitados quando todos os núcleos físicos em um servidor forem licenciados.
- A Standard Edition fornece direitos para até dois OSEs virtuais quando todos os núcleos físicos em um servidor forem licenciados. A cada duas VMs adicionais, todos os núcleos no servidor precisam ser novamente licenciados.

76. É possível comprar uma licença de 16 núcleos e "dividir" a licença entre dois servidores?

Não. As licenças do Windows Server estão vinculadas a um servidor físico.

77. Se o uso dos núcleos pelo Windows Server 2019 for desativado, eu ainda assim preciso licenciar os núcleos?

Não é necessário licenciar núcleos físicos desativados do uso por um sistema operacional (SO). Por exemplo, se oito núcleos em um servidor com 32 núcleos forem desativados, e não estiverem disponíveis para uso pelo sistema operacional, somente 24 núcleos precisariam ser licenciados. Essa isenção não reduz o número mínimo de licenças de núcleo necessárias (mínimo de 16 núcleos por servidor).

78. O que eu preciso saber sobre hyper-threading no licenciamento baseado em núcleos?

O Windows Server 2019 é licenciado por núcleos físicos, e não por núcleos virtuais. Portanto, os clientes precisam apenas fazer o inventário e licenciar os núcleos físicos de seus processadores.

79. Eu li que o Windows Server 2019 terá suporte à virtualização aninhada - uma VM rodando dentro de uma VM. Como funciona a licença nesse cenário?

O licenciamento do Windows Server 2019 Datacenter permite virtualização ilimitada e, portanto, esse cenário é facilmente coberto. O licenciamento do Windows Server 2019 Standard Edition é ideal para cenários de pouca ou nenhuma virtualização, e suporta até duas máquinas virtuais. Uma máquina virtual rodando dentro de uma máquina virtual conta como duas máquinas virtuais do ponto de vista do licenciamento.

Standard edition para Windows Server 2012 e Windows Server 2012 R2**80. Existe alguma diferença no código entre a Standard Edition e a Datacenter Edition do Windows Server 2012 ou Windows Server 2012 R2?**

Não. Eles são idênticos, exceto pelo nome do produto e identidade visual. É a licença de "virtualização ilimitada" que oferece valor adicional significativo no Datacenter.

81. Quais são as diferenças de licença para Windows Server 2012 R2 Standard vs. 2012 R2 Datacenter editions?

Datacenter permite virtualização ilimitada e a licença base suporta até dois CPUs. A licença base da Standard permite apenas 2 VMs e suporta até 2 CPUs.

Licenças de acesso para clientes**82. O que é CAL?**

Uma Licença de Acesso para Cliente ou CAL é uma licença que dá acesso a determinados softwares de servidor da Microsoft. CALs são utilizadas juntamente com licenças de software de servidores Microsoft para permitir que usuários e dispositivos acessem e utilizem os serviços de tal software de servidor. Por exemplo, uma empresa que procura usar Windows Server compraria uma licença do Windows Server para instalar e executar o software do Windows Server no próprio servidor físico. Para proporcionar o direito a usuários e dispositivos de acessar o software do Windows Server sendo executado no servidor, Windows Server CALs precisariam ser adquiridas para tais usuários e dispositivos.



83. Quais são os diferentes tipos de CALs?

Há dois tipos de CALs:

- **CALs por Dispositivo**—Adquire uma licença de acesso para cada dispositivo (usado por qualquer usuário). CALs por dispositivo fazem o sentido mais econômico e administrativo para uma organização que possui vários usuários para um dispositivo, como trabalhadores de turno usando uma estação de trabalho de estilo quiosque.
- **CAL por usuário**—Adquire uma licença de acesso para cada usuário que acessa seus servidores (de qualquer dispositivo). CALs por usuário fazem mais sentido em termos econômicos e administrativos para uma organização com muitos funcionários móveis que precisam de acesso à rede corporativa a partir de dispositivos desconhecidos, e/ou funcionários que acessam a rede através de vários dispositivos—isto é, se o número de usuários for menor que o número de dispositivos, então esta é a opção mais econômica.

Para RDS CALs, consulte a [pergunta 97](#).

84. É possível comprar CALs adicionais depois de adquirir a Licença do SO?

Sim, os clientes podem comprar CALs adicionais da Hewlett Packard Enterprise ou de parceiros autorizados a qualquer momento, e não precisam comprar um novo servidor HPE. A Hewlett Packard Enterprise oferece, no momento, pacotes com 1, 5, 10 e 50 CALs (usuário ou dispositivo) e pacotes com 5 CALs para CALs RDS (usuário ou dispositivo).

85. Posso usar minhas CALs Windows Server 2012 para acessar o Windows Server 2012 R2?

Sim, uma vez que as versões da CAL não são atualizadas para uma versão “R2”.

86. Se um usuário ou dispositivo acessar um servidor executando Windows Server 2019, mas a autenticação for feita através de um aplicativo de autenticação de terceiros (autenticação não baseada em Microsoft), o usuário ou dispositivo ainda precisam de uma Windows Server 2019 CAL?

Sim. Se o usuário ou dispositivo estiver fazendo a autenticação por qualquer meio a um servidor executando Windows Server 2019 e conectando-se ao seu servidor, uma Windows Server 2019 CAL é necessária.

87. Posso utilizar uma Windows CAL por dispositivo e uma Windows CAL por usuário para acessar o mesmo servidor? Posso utilizar também uma RDS CAL por dispositivo e uma RDS CAL por usuário para acessar o mesmo servidor de terminal/Host de Sessão RD?

Sim. Windows CALs por dispositivo e por usuário, bem como RDS CALs por dispositivo e por usuário, podem ser usadas no mesmo servidor.

88. Posso usar minhas CALs Windows Server 2016 para acessar servidores que estejam executando o Windows Server 2019?

Não. As CALs devem ser da mesma versão, ou de versão superior ao software de servidor que estão acessando. Em outras palavras, usuários ou dispositivos que acessam um servidor executando Windows Server 2016 precisam ter CALs Windows Server 2016.

89. Se eu mover uma instância do Windows Server 2016 para ser executada como uma instância virtual em um servidor com Windows Server 2019 executado no ambiente SO físico, posso usar Windows Server 2016 CALs para acessar a instância virtual do Windows Server 2016?

Não. Como a instância virtual do Windows Server 2016 é executada em uma licença do Windows Server 2019, o usuário ou dispositivo que acessa a instância virtual do Windows Server 2016 precisa de uma Windows Server 2019 CAL.

90. Posso utilizar uma Windows Server 2019 CAL por usuário para acessar um servidor que executa Windows Server 2016?

Sim. Uma CAL de Windows Server permite acesso a todas as versões anteriores do Windows Server.

91. Preciso atualizar minhas Windows Server CALs para acessar versões futuras do Windows Server?

Todas as versões futuras do Windows Server exigirão Windows Server CALs da mesma versão para usuários internos e dispositivos do cliente que acessam o software Windows. Os clientes podem adquirir Windows Server CALs novas quando a nova versão é lançada, ou podem ter Microsoft Software Assurance para suas CALs de versões anteriores, o qual dá direito à próxima versão.



92. Eu poderei alternar entre Windows Server CALs por dispositivo e CALs por usuário? E quanto às RDS CALs?

Se suas Windows Server CALs são cobertas pelo Microsoft Software Assurance, você pode converter essas CALs de CALs por dispositivo para CALs por usuário, ou vice-versa, quando renovar seu Microsoft Software Assurance. Se suas Windows Server CALs não estão cobertas pelo Microsoft Software Assurance, você não poderá trocar. Sua escolha é permanente. O mesmo aplica-se a RDS CALs.

93. Qual é a diferença entre uma licença do Sistema Operacional (SO) Windows Server e uma Windows Server CAL? Por que preciso de ambas?

A licença do SO Windows Server dá ao detentor da licença o direito de instalar e usar o software de servidor. A CAL de Windows Server confere o direito a um dispositivo ou usuário de acessar o software de servidor. A licença de dois componentes fornece um preço de entrada baixo e uma maneira de pagar pela capacidade usada: quanto mais dispositivos ou usuários acessarem o software do servidor, maiores serão as taxas ou o preço da licença. O modelo, portanto, oferece licença acessível a organizações de todos os tamanhos.

94. Posso dividir um pacote de CALs em CALs por usuário e por dispositivo?

Não, os pacotes CAL não podem ser divididos entre o tipo por usuário e por dispositivo. Caso você precise de menos de cinco CALs por dispositivo ou usuário, a Hewlett Packard Enterprise também oferece números de peça de CAL únicos, tanto para CALs por usuário quanto por dispositivo, para sanar essa preocupação. Com CALs únicas, você pode comprar exatamente o que precisa.

As licenças do sistema operacional Windows Server 2019 não incluem CALs de fábrica; As CALs precisam ser adquiridas separadamente, conforme necessário. A Hewlett Packard Enterprise oferece atualmente pacotes com 5, 10 e 50 CALs (usuário ou dispositivo) e CALs únicas também estão disponíveis.

95. Cada CAL está "presa" a um usuário ou dispositivo específico?

Sim. Elas não são licenças "flutuantes", então precisam ser atribuídas a usuários ou dispositivos específicos. Se um usuário deixar a empresa ou um dispositivo for retirado de uso, então a CAL pode ser reatribuída.

96. O que devo fazer se perder minha CAL?

Windows Server CALs não são "impostas" por software ou chaves de produto, então o único valor dos certificados de autenticação (COAs) do pacote de CALs é como "comprovação de compra" do cliente. A fatura do cliente pode servir para o mesmo propósito, portanto, não é preciso repor o COA do pacote de CALs. O uso da RDS CAL, no entanto, é imposto. A chave de licença encontrada no pacote de RDS CALs deve ser inserida no gerenciador de licenças RDS dentro do SO. RDS CALs não podem ser substituídas, portanto, trate-as como se fossem dinheiro. Consulte a [pergunta 97](#) para obter uma breve explicação das diferenças entre Windows Server CALs e RDS CALs.

CALs de Serviços para Desktop Remoto (RDSs)**97. Qual a diferença entre uma CAL de Windows Server e CALs RDS?**

Uma CAL de Windows Server é necessária quando um usuário ou dispositivo está, direta ou indiretamente, acessando um servidor Windows. Uma CAL RDS (Serviço para desktop remoto) também é necessária para os usuários que precisam acessar programas ou todo o desktop remotamente usando Serviços para desktop remoto (RDSs). Tanto a CAL de Windows Server (usuário ou dispositivo) quanto a CAL RDS (usuário ou dispositivo) são necessárias para acesso remoto ao desktop. As CALs RDS contêm uma chave de produto para ativação. Como exceção à regra, até dois usuários ou dispositivos podem acessar o software de servidor apenas para fins administrativos do servidor, sem ser necessário uma CAL RDS ou uma CAL de Windows Server.

98. O que é preciso fazer para realizar o downgrade de seu RDS CAL?

Para fazer o downgrade das RDS CALs para uma versão anterior, ligue para a Microsoft Clearinghouse para solicitar uma chave de downgrade.

- Nos EUA, ligue (888) 571-2048.
- Fora dos EUA, clique em **Iniciar**, aponte para Programas e clique em **Ferramentas Administrativas**, e em seguida, clique em **Licenciamento de Serviços de Terminal (ou Desktop Remoto)**.
- No console do Licenciamento de Serviços de Terminal, clique com o botão direito no servidor de licença e, em seguida, clique em **Propriedades**.



- Clique em **Método de Conexão**, e em seguida clique em **Telefone**.
- Clique no país apropriado e, em seguida, clique em **OK**.
- No menu Ação, clique em **Instalar Licenças**, e em seguida, clique em **Avançar**.
- Ligue para a Central de Atendimento ao Cliente adequada, usando o número de telefone que é exibido.
- Clique em **Cancelar** para sair do console do Licenciamento de Serviços de Terminal.

99. Como transfiro uma licença RDS/TS CAL para um novo servidor?

Se você quiser transferir o licenciamento RDS/TS de um servidor de licenças RDS/TS antigo existente para um servidor com Windows Server 2016, siga as etapas gerais documentadas abaixo:

1. Ative um servidor de licenças RD: docs.microsoft.com/en-us/windows-server/remote/remote-desktop-services/rds-activate-license-server
2. Etapas para migrar RDS CALs: docs.microsoft.com/en-us/windows-server/remote/remote-desktop-services/migrate-rds-cals
3. Mais informações sobre RDS CAL: docs.microsoft.com/en-us/windows-server/remote/remote-desktop-services/rds-client-access-license

Informações do revendedor

100. Sou um revendedor e gostaria de saber a diferença entre COEM e HPE OEM.

O produto COEM é o que a Microsoft geralmente chama de Integrador de Sistema ou OEM de Canal. A Microsoft é o ponto de contato para a compra deste tipo de licença para revendedores que desejam vincular a licença a um servidor caixa branca sem marca. O cliente não pode transferir a licença a outro servidor, a menos que tenha comprado o Microsoft Software Assurance no prazo de 90 dias da compra da licença. O Microsoft Software Assurance está disponível apenas para a versão mais recente de cada família de produto.

Os produtos HPE OEM foram projetados e testados para servidores HPE, proporcionando a você e seus clientes confiança na implantação da combinação ideal de SO e servidor HPE. Com as licenças HPE OEM, seus clientes também receberão 90 dias de suporte gratuito por telefone para instalação e configuração inicial contados a partir da data de compra do novo servidor e licença.

101. Sou um revendedor. Como posso saber mais sobre o HPE ROK?

Para obter mais informações sobre HPE OEM ROK, acesse hpe.com/info/rok.

102. Sou um revendedor. Ouvi falar de um site de treinamento da HPE e Microsoft chamado Coffee Coaching—o que é?

HPE Microsoft Coffee Coaching é uma comunidade onde revendedores podem aprender e podem interagir com especialistas de assuntos HPE e Microsoft para adquirirem mais conhecimento sobre tecnologias importantes para ajudá-lo a atender melhor seus clientes. Torne-se um seguidor dos seguintes sites de mídia social:

- Blog: hpe.com/blog/CoffeeCoaching
- Twitter: twitter.com/CoffeeCoaching
- YouTube: youtube.com/CoffeeCoaching
- LinkedIn: linkedin/CoffeeCoaching
- Facebook: facebook.com/CoffeeCoaching



Referências

Acesse os sites a seguir para saber mais sobre os assuntos abordados neste documento de perguntas e respostas (FAQ):

- [Sistemas Operacionais para Servidores e Software de Virtualização](#)
- [Microsoft Windows Server 2016](#)
- [Microsoft Windows Server 2019](#)
- [Licenças HPE de Kit Opcional para Revendedor \(ROK\) para Windows Server](#)
- [Coffee Coaching](#)
- [Biblioteca de informações Hewlett Packard Enterprise](#)
- [Suporte para servidores HPE e matrizes de certificação](#)
- [Visão Geral do Software Assurance](#)
- [Garantia Global Limitada do HPE ProLiant e Termos de Suporte Técnico](#)
- [Serviços de consultoria HPE para plataformas Microsoft](#)
- [Política de ciclo de vida de suporte Microsoft](#)
- [Suporte da HPE para produtos Windows Server](#)

Saiba mais em

hpe.com/info/proliantwindows



No momento da compra,
tome a decisão certa. Clique
aqui para falar com nossos
especialistas em pré-vendas.

Cadastre-se para receber atualizações



© Copyright 2012–2016, 2019–2020 Hewlett Packard Enterprise Development LP. As informações contidas neste documento estão sujeitas a alterações sem aviso. As únicas garantias dos produtos e serviços da Hewlett Packard Enterprise são as estabelecidas nas declarações de garantia expressa que acompanham tais produtos e serviços. Nenhuma parte deste documento deve ser interpretada como representando uma garantia adicional. A Hewlett Packard Enterprise não se responsabiliza por omissões, erros técnicos ou erros editoriais contidos neste documento.

Microsoft, Windows e Windows Server são marcas comerciais ou marcas comerciais registradas da Microsoft Corporation nos Estados Unidos e/ou em outros países. Citrix é uma marca comercial registrada da Citrix Systems, Inc. e/ou de mais uma de suas subsidiárias e pode estar registrada no órgão de marcas comerciais e patentes dos Estados Unidos e de outros países. VMware, VMware vSphere e VMware ESX são marcas registradas ou marcas comerciais da VMware, Inc. nos Estados Unidos e/ou em outras jurisdições. Todas as outras marcas comerciais de terceiros pertencem a seus respectivos proprietários.