

2008년
주식회사 에이치피 파이낸셜 서비스
(제 9 기 결산공시자료)

사업년도 2007년 11월 1일부터 2008년 10월 31일까지



HP Financial Services

본 자료는 여신전문금융업감독규정 제 23 조에 의하여 작성함.

- 목 차 -

I. 일반 현황

1. 회사현황	3
2. 경영방침	3
3. 연혁, 추이	4
4. 조직	5
5. 인원	7
6. 대주주	7
7. 출자회사	7
8. 배당	8

II. 경영 실적

1. 취급업무별 영업실적	8
2. 부문별 취급실적	9

III. 재무 상황

1. 요약 재무제표	10
2. 자금조달 및 운용	11
3. 자산, 부채 만기구조 현황	12
4. 유가증권 투자현황	13
5. 대손상각 및 대손충당금 적립 현황	13
6. 부실 및 무수익여신 현황	14
7. 지급보증 및 기타 현황	15

IV. 경영 지표

1. 자본 적정성 지표	15
2. 자산건전성 지표	15
3. 수익성 지표	15
4. 유동성 지표	15
5. 생산성 지표	15

V. 리스크 관리

1. 개요	16
-------	----

VI. 기타 경영 현황

1. 내부통제	16
2. 기관경고 및 임원문책사항	17

VII. 재무제표

1. 감사보고서	18
2. 대차대조표	19
3. 손익계산서	21
4. 이익잉여금처분계산서	23
5. 자본변동표	23
6. 현금흐름표	24
7. 주식사항	26
8. 연결재무제표 감사보고서	41
9. 연결대차대조표	41
10. 연결손익계산서	41
11. 연결자본변동표	41
12. 연결현금흐름표	41
13. 연결재무제표 주식사항	41

VIII. 기타

1. 임원 현황	42
2. 영업점 현황	42
3. 주요 용어해설	42

1. 일반 현황

1. 회사현황

회 사 명	한글	주식회사 에이치피 파이낸셜 서비스	대 표 자	앤소니 오코너
	영문	HP Financial Services.		
본점소재지(주소)	서울 영등포구 여의도동 23-6 한국 에이치피코리아 12 층			
수 권 자 본 금	2,000 억원		납입자본금	1,027 억원
회 사 설 립 일	2000 년 9 월 04 일		상 장 일	-
영 위 업 무	시설대여업			

2. 경영방침

1) 경영이념

- HP 파이낸셜 서비스는 전 세계에서 모든 종류의 리스 및 금융 수명 주기 관리 서비스를 제공합니다.

2) 경영방침

- HP 파이낸셜 서비스는 전세계적으로 일관된 금융 및 제품 수명주기 관리 서비스로서 기업이 최소의 총 소유 비용으로 정보 기술을 조달, 배치 및 관리할 수 있도록 서비스를 제공할 방침 입니다.

3) 경영목표

- 당사의 목표는 고객의 IT 투자 수익률을 높이고 리스크를 최소화하며 HP 솔루션의 활용도를 극대화할 수 있도록 지원하는 것입니다.

4) 경영자세

- 글로벌 프로그램 및 솔루션: HP 파이낸셜 서비스는 모든 종류의 유연한 리스 및 금융 솔루션, Remarketing 서비스를 제공 하도록 하겠습니다.
- 리스 프로그램: HP IT 솔루션의 리스 프로그램은 저렴한 리스료와 비용 효율적인 만기 옵션으로 최고의 기술을 사용할 수 있도록 지원 할 것입니다.
- 기술가치 창출 솔루션: HP 파이낸셜 서비스는 구형 기술을 교체할 수 있도록 도와 드립니다. 당사의 재마케팅 서비스는 더 이상 필요에 맞지 않는 장비를 현금이나 예치금으로 교환해 드리고 환경 친화적인 기술 재활용 서비스로 자산 폐기 문제를 해결 할 것입니다.

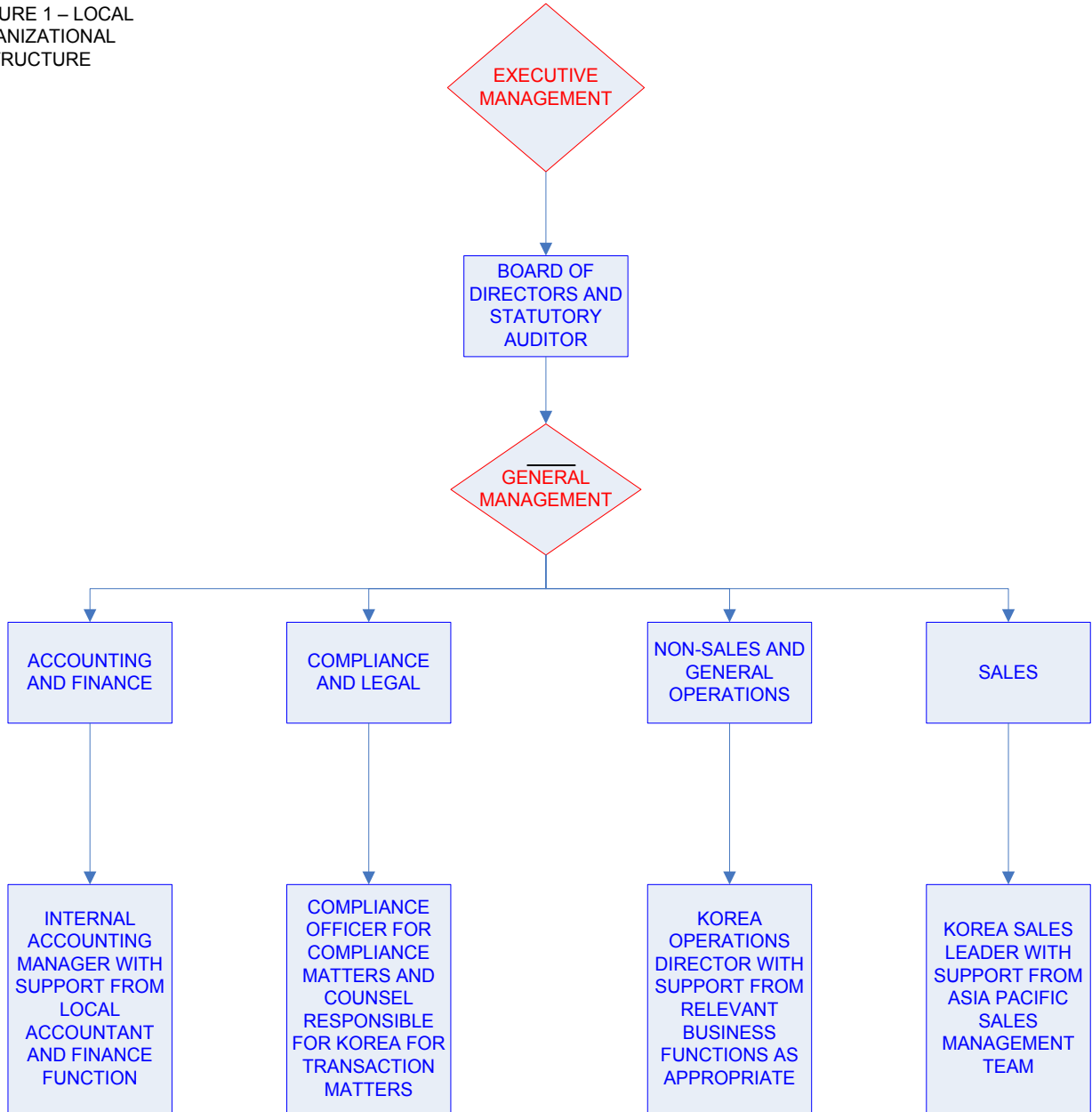
3. 연혁추이

일 자	내 역
2000. 09. 04	(주) 컴팩 파이낸셜서비스 설립 최초자본금 200 억 주식발행
2001. 12. 29	자본금 220 억 추가 출자하여 총자본금 420 억원
2002. 08. 10	(주) 에이치피파이낸셜서비스 로 회사명 변경
2002. 10. 29	자본금 246 억 추가 출자하여 총자본금 666 억원
2002. 12. 14	자본금 362 억 추가 출자하여 총자본금 1,027 억원

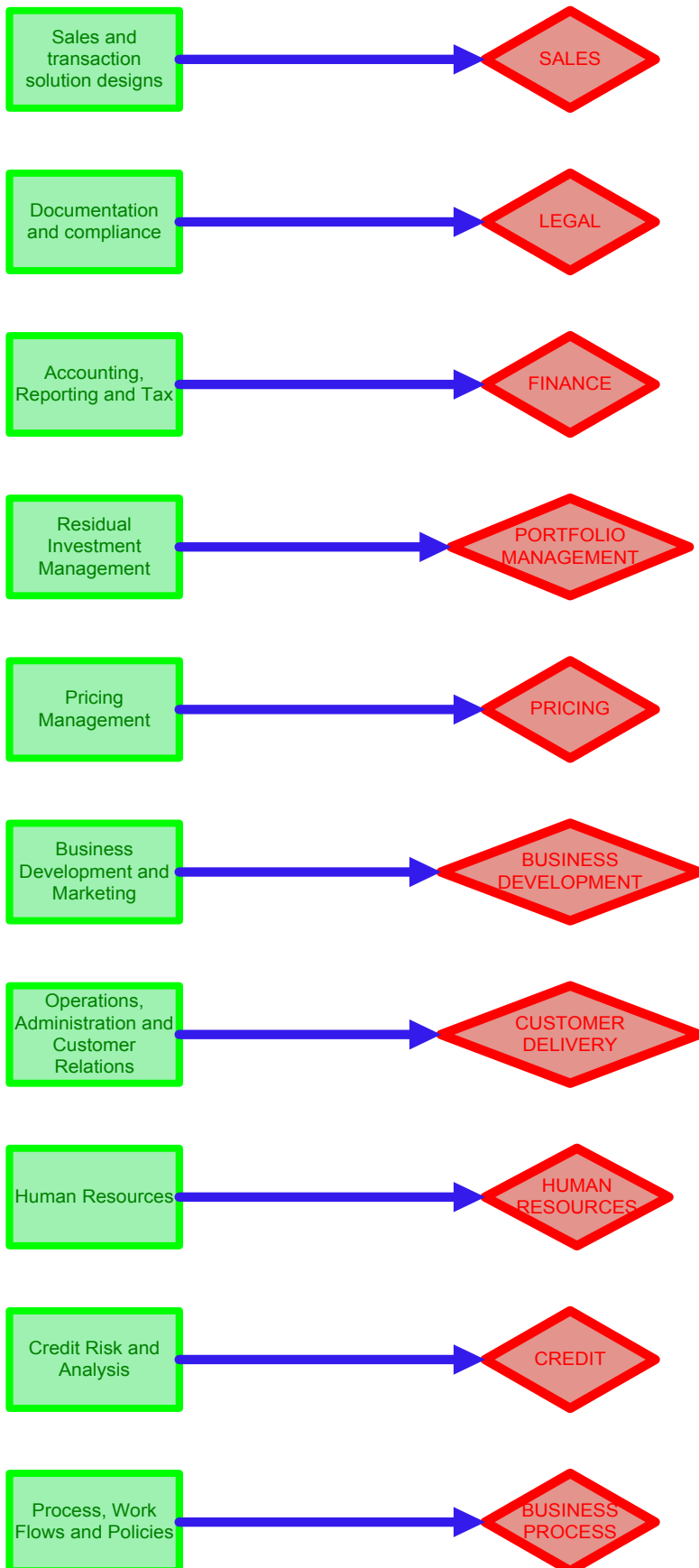
4.조직

1)조직도

ANNEXURE 1 – LOCAL ORGANIZATIONAL STRUCTURE



COMPANY FUNCTIONAL ORGANIZATION CHART



2) 영업점

(2008년 10월 31일 현재)

구분	본·지점	출장소	사무소	계
국내	1	0	0	1
국외	0	0	0	0
계	1	0	0	1

5. 인원

(2008년 10월 31일 현재)

구분	임원		일반직원					사무직 등	합계	직원외 인원	총계
	상근	비상근	1급	2급	3급	4급	5·6급				
국내	1	5	1	4	3	5	1	0	20	0	20
해외	지점										
	현지법인										
	사무소										
	소계										
합계	1	5	1	4	3	5	1	0	20	0	20

6. 대주주

(2008년 10월 31일 현재)

주주명	소유주식수	지분율
HPFS Korea Holdings Limited	20,549,780	100%
-	-	-
계	20,549,780	100%

7. 출자회사 : 해당사항 없음

(2008년 10월 31일 현재, 단위: 백만원, %)

구분	회사명	소재지	주요업무	설립일	자본금	출자액	지분율

8. 배당 : 해당사항 없음

구 분	2008 년도	2007 년도
배 당 율		
주 당 배 당 액		
주 당 당 기 순 이 익		
배 당 성 향		

II. 경 영 실 적

1.취급업무별 영업실적

(연간 취급액기준)

(단위: 백만원, %)

업종별		2008년도		2007년도	
		금액	구성비	금액	구성비
카드	일시불	-	-	-	-
	할 부	-	-	-	-
	현금서비스	-	-	-	-
	카드론	-	-	-	-
	계	-	-	-	-
리스	금융	299,607	91.18	157,272	80.90
	운용	28,987	8.82	37,127	19.10
	계	328,594	100.00	194,399	100.00
할부금융		0	0.00	0	0.00
신기술	투자(조합분포함)	0	0.00	0	0.00
	융자	0	0.00	0	0.00
	계	0	0.00	0	0.00
팩토링		0	0.00	0	0.00
기업대출채권		0	0.00	0	0.00
기타부수업무		0	0.00	0	0.00
합계		328,594	100.00	194,399	100.00

2. 부문별 영업실적

1) 리스현황(연간 취급액기준)

(단위: 백만원, %)

구 분		2008년도		2007년도	
		금 액	구 성 비	금 액	구 성 비
물건별	국산	0	0.00	0	0.00
	외산	328,594	100.00	194,399	100.00
이용자별	대기업	150,045	45.66	48,502	24.95
	중소기업	32,446	9.87	27,164	13.97
	공공기타	146,103	44.46	118,733	61.08
업종별	제조업	62,712	19.08	31,741	16.33
	비제조업	265,882	80.92	162,658	83.67
합 계		328,594	100.00	194,399	100.00

2) 할부현황(연간 취급액 기준) : 해당사항 없음

(단위: 백만원, %)

구 분		2008년도		2007년도	
		금 액	구 성 비	금 액	구 성 비
내구재	자동차	-	-	-	-
	가전제품	-	-	-	-
	기타	-	-	-	-
	소계	-	-	-	-
주택		-	-	-	-
기계류		-	-	-	-
기타		-	-	-	-
합 계		-	-	-	-

3) 신기술금융현황

해당사항 없음.

III. 재무상황

1. 요약재무제표

1) 대차대조표

(단위 : 백만원, %)

구 분		2008년도		2007년도	
		금 액	구성비	금 액	구성비
자 산	현금및예치금	1,562	0.34	5,645	1.39
	카드자산	-	-	-	-
	할부금융	-	-	-	-
	운전자금	-	-	-	-
	팩토링	-	-	-	-
	리스자산	443,131	97.37	379,926	93.34
	기업대출채권	5,706	1.25	18,460	4.54
	복권회계	-	-	-	-
	기타자산	4,689	1.03	2,999	0.74
	자 산 총 계	455,088	100.00	407,030	100.00
부 채	차입부채	313,051	68.79	280,589	68.94
	복권회계부채	-	-	-	-
	기타부채	35,286	7.75	19,614	4.82
	이연부채	-	-	-	-
	부 채 총 계	348,337	76.54	300,203	73.75
자 본	자 본 총 계	106,751	23.46	106,827	26.25
부채 및 자본 총계		455,088	100.00	407,030	100.00

2) 손익계산서

(단위 : 백만원, %)

구 분	2008년도	2007년도
	금 액	금 액
총 수 익	59,879	53,653
총 비 용	61,157	52,593
세전이익	-1,278	1,060
법인세등	-1,202	4,486
당기순이익	-76	-3,426

2. 자금조달 및 운용

(단위: 백만원)

자 산	금 액			부채 및 자본	금 액						
	2008년	2007년	증 감		2008년	2007년	증 감				
현금및예치금	1,562	5,645	(4,083)	차 입 금 (단기차입금) (장기차입금)	313,051	280,589	32,462				
(현금)	0	0	0								
(현금성자산)	1,562	5,645	(4,083)								
(기타)			0								
카드자산	0	0	0								
(카드대금금)	0	0	0								
(카드론)	0	0	0								
할부금융	0	0	0	회 사 채		0	0				
리스자산	443,131	379,926	63,205	기타부채	35,286	19,614	15,672				
(운용리스)	61,275	63,614	(2,339)	(유동부채)	34,931	19,449	15,482				
(금융리스)	376,077	312,170	63,907	(고정부채)	355	165	190				
(선금리스)	0	0	0	(이연부채)	0	0	0				
(기타)	5,779	4,142	1,637								
신기술 금융자산	투 자	0	0	자기자본	106,751	106,827	(76)				
	용 자	0	0								
대 출 금	5,706	18,460	(12,754)								
유 가 증 권	상 품	0	0					(자본금)	102,749	102,749	0
	투 자	0	0					(자본잉여금)	0	0	0
	소 계	0	0					0			
고정자산	0	0	0	(이익잉여금)	4,002	4,078	(76)				
(지보대지급금)	0	0	0	(자본조정)	0	0	0				
(비업무용부동산)	0	0	0								
기 타 자 산	4,689	2,999	1,690								
자 산 총 계	455,088	407,030	48,058	부채 및 자본총계	455,088	407,030	48,058				

3.자산, 부채 만기구조 현황

(2008년 12월 31일 현재, 단위: 백만원)

구분		7일 이내	30일 이내	90일 이내	180일 이내	1년 이내	1년 초과	합계			
자산	원화 자산	현금및 예치금	####	47,255	47,255	47,255	47,255	0	47,255		
		유가증권							0		
		카드자산							0		
		할부금융자산							0		
		리스자산	0	23,681	64,170	#####	233,978	#####	#####		
		신기술금융자산							0		
		여신성 금융자산	콜론							0	
			할인어음							0	
			팩토링							0	
			대 여 금	가계대출금							0
				기타대출금		2,563	2,563	5,063	5,063	0	5,063
				소계	0	2,563	2,563	5,063	5,063	0	5,063
		기타							0		
		소계	-	###	#####	5,063	5,063	-	5,063		
기타원화자산	0	0	6	6	6	4,690	4,696				
원화자산총계	####	73,499	#####	#####	286,302	#####	#####				
외화자산총계	6,524	6,524	8,170	9,815	13,186	6,985	20,171				
자산총계	####	80,023	#####	#####	299,488	#####	#####				
부채 및 자본	단기 차입금	일반차입금	####	15,700	15,700	15,700	15,700	0	15,700		
		어음차입금							0		
		관계회사차입금							0		
		기타							0		
		소계	####	15,700	15,700	15,700	15,700	0	15,700		
	원화 부채 및 자본	콜머니							0		
		장기차입금			#####	#####	281,493	#####	#####		
		사채							0		
		기타 원화부채	960	960	25,722	44,244	46,468	360	46,828		
		부채 소계(원화)	####	16,660	#####	#####	343,661	#####	#####		
		자기자본						#####	#####		
제충당금							7,914	7,914			
원화부채및자본(제충당금포함)	####	16,660	#####	#####	343,661	#####	#####				
외화 부채 및 자본	0	0	0	0	5,266	14,442	19,708				
부채 및 자본총계	####	16,660	#####	#####	348,927	#####	#####				
자산과부채 및 자본의 만기불일치(원화분)	####	56,839	#####	(75,345)	(57,359)	56,896	(463)				
자산과부채 및 자본의 만기불일치(원화및외화)	####	63,363	#####	(65,530)	(49,439)	49,439	0				

주: 1) 외화자산 및 부채 평가환율은 결산기말 매매기준을 적용

4. 유가증권 투자현황 : 해당사항 없음

(단위 : 백만원)

구분	2008년도				2007년도			
	장부가	시가 (B)	평가손익	총당금잔액	장부가	시가 (B)	평가손익	총당금잔액
	(A)		(B-A)		(A)		(B-A)	
원화	주식							
	사채							
	국공채							
	지방채							
	기타							
외화증권								

주 : 투자자산에 속하는 유가증권 제외

5.대손상각 및 대손충당금 적립 현황

➤ 대손상각현황

(단위: 백만원)

구분	2008년	2007년
카드자산	0	0
할부금융자산	0	0
리스자산	528	1,790
신기술금융자산	0	0
여신성 금융자산	0.0	0

➤ 대손충당금 적립 현황

(단위: 백만원, %)

구분	2008년			2007년		
	채권총액	적립액	비율(%)	채권총액	적립액	비율(%)
카드채권						
할부금융채권						
대출채권	5,769	63	1.09%	18,667	207	1.11%
리스채권	382,967	6,890	1.80%	317,618	5,448	1.72%

6.부실 및 무수익여신 현황

1) 부실 및 무수익여신

(단위: 백만원)

구분	2008년	2007년	변동요인
총여신	392,000	339,404	
부실여신	1,919	196	
무수익여신	1,919	656	

주 1) 부실여신은 회수의문 및 추정손실의 합계액

주 2) 무수익여신은 부실여신과 고정이하여신의 합계액

2) 거액 부실 및 무수익여신 증가업체 현황

(단위: 백만원)

업 체 명	2008년	2007년	증가액	증가사유	비 고
성경의료재단	1,227	-	1,227	화의개시	부실여신

주 1) 상위 10 위 업체를 금액크기 순으로 기재.

주 2) 비고란은 부실여신 또는 고정분류여신을 구분하여 기재

3) 신규발생 법정관리업체 현황: 해당사항 없음

(단위 : 백만원)

업 체 명	법정관리개시 결정일자	2008년 총여신잔액	부실여신잔액	법정관리 진행상황	비 고

주 : 총여신 잔액기준 상위 10 개 업체를 대상으로 작성

7. 지급보증 및 기타 현황

(단위 : 백만원)

구 분	2008 년도	2006 년도	변동사유
지급보증			
(원화지급보증)			
(외화지급보증)			
기타	해당사항 없음.		

IV. 경영지표

(2008년 12월 31일 현재, 단위: %, 백만원)

구 분		2008년도	2007년도	
자본적정성	조정자기자본비율	20.11%	24.93%	
	단순자기자본비율	17.95%	24.32%	
건전성	대손충당금비율	180.85%	217.34%	
	손실위험도가중부실채권비율	0.31%	0.00%	
	대주주신용공여비율 (*)	9.63%	6.18%	
	고정이하채권비율	0.44%	0.48%	
	연체채권비율	1.04%	2.92%	
수익성	총자산순이익율	-0.12%	-0.92%	
	총자산경비율	0.94%	13.55%	
	수지비율	102.74%	106.48%	
유동성	원화 유동성자산 비율	76.79%	161.90%	
	업무용 고정자산 비율	0.00%	0.00%	
생산성	직원 1인당	경상이익	-86	-117
		여신액	19,600	16,162

* 자기 계열에 대한 여신 비율

- 자기자본의 100분의 100을 초과하는 여신 등

(2008년 12월 31일 현재, 단위: 백만원, %)

계열사명	자기자본의 100분의 100 (A)	여신액(B)	대비	
			초과액 (B-A)	초과비율 (B/A*100)
한국휴렛팩커드	106,536	10,264	-96,272	

V. 리스 크 관리

1. 개요

- HPFS-Korea 는 지속적으로 재산관리 및 기타 사업운영과 관련된 위험도 측정을 이중관리 체계를 설치하고 위험관리가 요구되는 부분에 대한 관리에 노력합니다.
- HPFS-Korea 는 새로운 위협 또는 기존의 통제 불가능한 위협을 제대로 처리하기 위하여 감시 체계를 새롭게 유지합니다.
- 위험관리는 모든 영업 부문에서 실행됩니다.
- HPFS-Korea 는 특별한 전문 기술 또는 위험관리가 필요할 경우 위험관리가 효율적으로 관리되도록 위험 관리 전문부서가 관리 할 수 있도록 허용 합니다.

VI. 기 타 경 영 현 황

1.내부통제

1) 내부회계관리자의 기능과 역할

- 내부회계관리자는 매반기마다 이사회 및 감사에게 당해 회사의 내부회계관리제도의 운영실태를 보고하여야 합니다.

2) 내부감사부서

- 적법성감사 : 내부감사부서는 관련법규나 회사규정의 준수여부를 검토하고 비준수사항에 대하여 보고서를 작성하여 회사의 비효율적인 업무프로세스에 개선에 반영합니다.
- 내부통제감사 : 업무프로세스상의 각종 통제기능이 효율적으로 발휘되고 있는지 여부 또는 통제기능의 필요 여부 등의 검토 및 개선을 위한 감사를 수행합니다.
- 업무프로세스감사 : 이전 단계의 내용을 포함하며 회사의 경영에 있어서 업무의 효율성 및 효과성을 증진하기 위한 검토 및 개선을 위한 감사를 합니다.
- 전략적경영파트너 : 내부감사의 조직은 회사내에서 가치창조의 주요 원천이며 경영위험의 관리능력향상에 중요한 조연자(Consultant)로서의 역할을 수행합니다.
- 회사의 감사는 내부회계관리제도의 운영실태를 평가하여 이사회에 매사업연도마다 보고하여야 합니다.

3) 내부통제 전담조직 및 관리체계

- 이사회는 내부통제시스템이 효율적인 운영을 위해서 시스템설립 및 지원합니다.
- 대표이사는 내부통제 제도를 설치 운영을 지원하고 적합한 내부통제 정책을 수립합니다.
- 준법감시인은 내부통제 시스템 운영 상태를 감시,개선 권로를 요구합니다.
- 준법감시인의 의무는 별도의 세부규정으로 지정합니다.
- 내부통제 관리자들은 그들의 역할 및 책임을 이해하고 재정법률과 규칙의 충실한 실행을 위한 노력과 내부통제 기준 및 설명서를 포함하여 관련된 규칙을 만들어야 합니다.
- 이사회는 내부회계관리자가 매반기마다 이사회 및 감사에게 보고한 내부회계관제도 운영실태보고서를 평가하여 이사회에 매사업연도마다 보고하고 그 평가보고서를 당해 회사의 본점에 5년간 비치하여야 합니다. 이 경우 내부회계관리제도의 관리·운영에 대하여 시정의견이 있는 경우에는 이를 포함하여 보고하여야 합니다

4) 준법감시인의 역할 및 기능

- 준법감시인은 회사의 내부정책이, 현지법률 및 규칙에 합당한가에 대한 조사, 보고하는 책임을 가집니다.
- 준법감시인은 모든 정책, 법률 또는 규칙이 회사직원에게 의해 이행되는 상황을 관리 통제 합니다.
- 준법감시인의 본질 때문에, 회사의 사업 활동이나 재산을 처리하는 행위가 허용 되지 않습니다.
- 준법감시인은 위와 같은 특정한 상황에 대해 불활실한 경우에 법적상담을 해야 합니다.
- 준법감시인의 지정 또는 사직은 이사회에 의해 승인되어야 합니다.
- 준법감시인은 서울에서 근무합니다.

2.기관경고 및 임원문책사항

해당사항 없음.

VII. 재무제표

1. 감사보고서

외부감사인의 감사보고서

주식회사 에이치피파이낸셜서비스

주주 및 이사회 귀중

본 감사인은 첨부된 주식회사 에이치피파이낸셜서비스의 2008년 10월 31일과 2007년 10월 31일 현재의 대차대조표와 동일로 종료되는 양 회계연도의 손익계산서, 이익잉여금처분계산서, 자본변동표 및 현금흐름표를 감사하였습니다. 이 재무제표를 작성할 책임은 회사 경영자에게 있으며 본 감사인의 책임은 동 재무제표에 대하여 감사를 실시하고 이를 근거로 이 재무제표에 대하여 의견을 표명하는 데 있습니다.

본 감사인은 대한민국의 회계감사기준에 따라 감사를 실시하였습니다. 이 기준은 본 감사인이 재무제표가 중요하게 왜곡표시되지 아니하였다는 것을 합리적으로 확신하도록 감사를 계획하고 실시할 것을 요구하고 있습니다. 감사는 재무제표상의 금액과 공시내용의 근거가 되는 증거를 시사의 방법을 적용하여 검증하는 것을 포함하고 있습니다. 또한 감사는 재무제표의 전반적인 표시내용에 대한 평가뿐만 아니라 재무제표 작성을 위해 경영자가 적용한 회계원칙과 유의적 회계추정에 대한 평가를 포함하고 있습니다. 본 감사인이 실시한 감사가 감사의견 표명을 위한 합리적인 근거를 제공하고 있다고 본 감사인은 믿습니다.

본 감사인의 의견으로는 상기 재무제표는 주식회사 에이치피파이낸셜서비스의 2008년과 2007년 10월 31일 현재의 재무상태와 동일로 종료되는 양 회계연도의 경영성과 그리고 이익잉여금 및 자본의 변동과 현금흐름의 내용을 대한민국에서 일반적으로 인정된 회계처리기준에 따라 중요성의 관점에서 적정하게 표시하고 있습니다.

서울특별시 영등포구 여의도동 23-5

안진회계법인

대표이사 양승우

2008년 12월 26일

이 외부감사인의 감사보고서는 감사보고서일(2008년 12월 26일) 현재로 유효한 것입니다. 따라서 감사보고서일 후 이 보고서를 열람하는 시점 사이에 첨부된 회사의 재무제표에 중대한 영향을 미칠 수 있는 사건이나 상황이 발생할 수도 있으며 이로 인하여 이 감사보고서가 수정될 수도 있습니다.

2. 대차대조표

제 9 기 2008 년 10 월 31 일 현재

제 8 기 2007 년 10 월 31 일 현재

회사명: 주식회사 에이치피파이낸셜서비스

(단위 : 원)

과 목	제 9(당) 기		제 8(전) 기	
자 산				
I. 현금및예치금		1,562,113,348		5,645,233,483
1. 현금및현금성자산(주석 3,10)		1,562,113,348		5,645,233,483
II. 대출채권(주석 4)		5,705,600,838		18,459,912,807
대손충당금		(63,459,666)		(206,606,969)
1. 대출금		5,769,060,504		18,666,519,776
III. 리스자산		443,131,340,310		379,926,094,260
대손충당금		(6,890,476,577)		(5,448,347,356)
1. 금융리스채권(주석 4,10)		382,967,027,892		317,618,267,670
2. 운용리스자산(주석 4,5,10)	95,131,702,228		92,941,345,792	
감가상각누계액	(33,856,644,015)	61,275,058,213	(29,326,908,138)	63,614,437,654
3. 미수운용리스료(주석 4,10)		3,263,671,731		3,119,026,980
4. 리스개설직접원가		2,516,059,051		1,022,709,312
IV. 기타자산		4,689,008,482		2,999,225,030
1. 미수금		-		222,545,102
2. 선급비용		-		30,539,577
3. 선급법인세		-		223,845,200
4. 이연법인세자산(주석 12)		4,689,008,482		2,522,295,151
자 산 총 계		455,088,062,978		407,030,465,580
부 채				

I.차입부채		313,051,455,657		280,588,971,755
1. 차입금(주석 6,10,14)		313,051,455,657		280,588,971,755
II.기타부채		35,285,847,911		19,614,594,738
1. 미지급금(주석 10,14)		14,103,979,151		11,565,312,743
2. 미지급비용(주석 10,14)		18,394,373,794		7,814,908,455
3. 미지급법인세(주석 12)		960,183,820		-
4. 선수운용리스료		1,287,530,388		69,261,704
5. 예수금		185,229,394		-
6. 퇴직급여충당부채(주석 7)	562,883,620		258,207,973	
퇴직보험예치금	(203,120,356)		(93,096,137)	
국민연금전환금	(5,211,900)	354,551,364	-	165,111,836
부 채 총 계		348,337,303,568		300,203,566,493
자 본				
I.자본		102,748,900,000		102,748,900,000
1. 보통주자본금(주석 8)		102,748,900,000		102,748,900,000
II.이익잉여금		4,001,859,410		4,077,999,087
1. 미처분이익잉여금		4,001,859,410		4,077,999,087
자 본 총 계		106,750,759,410		106,826,899,087
부 채 와 자 본 총 계		455,088,062,978		407,030,465,580

3. 손익계산서

제 9 기 2007 년 11 월 01 일부터 2008 년 10 월 31 일까지

제 8 기 2006 년 11 월 01 일부터 2007 년 10 월 31 일까지

회사명: 주식회사 에이치피파이낸셜서비스

(단위 : 원)

과 목	제 9(당) 기		제 8(전) 기	
I. 영업수익		59,878,682,665		53,275,293,597
1. 이자수익		746,258,809		1,760,598,315
(1) 예금이자수익	113,057,148		458,282,594	
(2) 대출금이자수익	633,201,661		1,302,315,721	
2. 리스료수익		58,479,974,975		49,883,985,282
(1) 운용리스료수입	38,241,202,440		30,577,744,951	
(2) 금융리스이자수익	20,238,772,535		19,306,240,331	
3. 외환거래이익(주석 10)		-		957,520,700
4. 기타영업수익		652,448,881		673,189,300
(1) 리스자산처분이익	613,108,708		649,395,381	
(2) 기타영업수익	39,340,173		23,793,919	
II. 영업비용		60,981,385,873		51,645,028,248
1. 이자비용(주석 14)		15,869,853,484		15,297,729,352
2. 리스자산감가상각비		32,701,862,018		27,135,366,689
(1) 운용리스자산감가상각비	32,701,862,018		27,135,366,689	
3. 대손상각비		1,795,340,048		964,199,854
4. 외환거래손실(주석 10)		6,725,122,207		-
5. 판매비와관리비		3,285,064,430		7,267,830,546
(1) 급여와 제수당	2,031,456,823		1,451,679,144	
(2) 퇴직급여	360,141,425		223,507,372	

(3) 복리후생비	205,609,049		238,707,034	
(4) 여비교통비	26,462,951		79,014,149	
(5) 지급임차료	610,998		5,511,888	
(6) 통신비	10,629,102		16,411,931	
(7) 소모품비	8,674,473		270,690,111	
(8) 접대비	33,098,790		24,341,987	
(9) 지급수수료(주석 9,14)	325,656,107		4,903,776,881	
(10) 기타 비용	282,724,712		54,190,049	
6. 기타영업비용		604,143,686		979,901,807
(1) 리스자산처분손실	302,335,568		-	
(2) 기타영업비용	301,808,118		979,901,807	
III. 영업이익(손실)		(1,102,703,208)		1,630,265,349
IV. 영업외수익		-		377,752,305
1. 잡이익	-		377,752,305	
V. 영업외비용		175,245,150		947,807,803
1. 잡손실	175,245,150		947,807,803	
VI. 법인세차감전순이익 (손실)		(1,277,948,358)		1,060,209,851
VII. 법인세비용(이익)(주 석 12)		(1,201,808,681)		4,485,902,942
VIII. 당기순이익(손실)		(76,139,677)		(3,425,693,091)
1. 주당손실(주석 13)		(4)		(167)

4. 이익잉여금(결손금)처분계산서

제 9 기	2007년 11월 01일 부터 2008년 10월 31일 까지	제 8 기	2006년 11월 01일 부터 2007년 10월 31일 까지
처분예정일	2009년 01월 30일	처분확정일	2008년 01월 31일

회사명: 주식회사 에이치피파이낸셜서비스

(단위 : 원)

과 목	제 9(당) 기		제 8(전) 기	
I. 미처분이익잉여금		4,001,859,410		4,077,999,087
1. 전기이월이익잉여금	4,077,999,087		7,503,692,178	
2. 당기순손실	(76,139,677)		(3,425,693,091)	
II. 이익잉여금처분액		-		-
III. 차기이월이익잉여금		4,001,859,410		4,077,999,087

5. 자본변동표

제 9 기 2007년 11월 01일 부터 2008년 10월 31일까지

제 8 기 2006년 11월 01일 부터 2007년 10월 31일까지

과 목	자 본 금	자 본 잉여금	자 본 조 정	기타포괄 손익누계액	이 익 잉여금	총 계
2006년 11월 01일	102,748,900,000	-	-	-	7,503,692,178	110,252,592,178
당기순손실	-	-	-	-	3,425,693,091	3,425,693,091
2007년 10월 31일(전기말)	102,748,900,000	-	-	-	4,077,999,087	106,826,899,087
2007년 11월 01일	102,748,900,000	-	-	-	4,077,999,087	106,826,899,087
당기순손실	-	-	-	-	76,139,677	76,139,677
2008년 10월 31일(당기말)	102,748,900,000	-	-	-	4,001,859,410	106,750,759,410

6. 현금흐름표

제 9 기 2007 년 11 월 01 일부터 2008 년 10 월 31 일까지

제 8 기 2006 년 11 월 01 일부터 2007 년 10 월 31 일까지

회사명: 주식회사 에이치피파이낸셜서비스

(단위 : 원)

과 목	제 9(당) 기		제 8(전) 기	
I. 영업활동으로 인한 현금흐름		(36,545,604,037)		4,109,731,908
1. 당기손실	(76,139,677)		(3,425,693,091)	
2. 현금의 유출이 없는 비용 등의 가산	35,159,679,059		28,323,073,915	
가.운용리스감가상각비	32,701,862,018		27,135,366,689	
나.퇴직급여	360,141,425		223,507,372	
다.대손상각비	1,795,340,048		964,199,854	
라.리스자산처분손실	302,335,568		-	
3. 현금의 유입이 없는 수익 등의 차감	613,108,708		649,395,381	
가.리스자산처분이익	613,108,708		649,395,381	
4. 영업활동으로 인한 자산, 부채의 변동	(71,016,034,711)		(20,138,253,535)	
가.미수운용리스료의 감소(증가)	(144,644,751)		1,714,658,072	
나.미수금의 감소(증가)	222,545,102		(28,158,261)	
다.선급비용의 감소(증가)	30,539,577		(30,539,577)	
라.선급법인세의 감소	223,845,200		1,726,426,900	
마.대출금의 감소	12,754,311,969		7,892,363,875	
바.금융리스채권의 감소(증가)	(65,701,971,049)		49,823,322,707	
사.운용리스자산의 증가	(30,051,709,437)		(45,543,677,885)	
아.선급리스자산의 감소	-		9,926,466,093	
자.이연법인세자산의 감소(증가)	(2,166,713,331)		613,922,870	
차.리스개설직접원가의 증가	(1,493,349,739)		(880,265,564)	
카.미지급금의 증가(감소)	2,538,666,408		(17,946,129,840)	
타.선수운용리스료의 증가	1,218,268,684		27,830,005	
파.미지급비용의 증가(감소)	10,579,465,339		(26,948,611,470)	

하.미지급법인세의 증가	960,183,820		-	
거.예수금의 증가	185,229,394		-	
너.퇴직금의 지급	(55,465,778)		(849,693,222)	
더.퇴직보험예치금의 감소(증가)	(110,024,219)		363,831,762	
러.국민연금전환금의 증가	(5,211,900)		-	
II. 투자활동으로 인한 현금흐름			-	-
III. 재무활동으로 인한 현금흐름		32,462,483,902		(44,141,438,477)
1. 재무활동으로 인한 현금유입액	110,772,013,183		205,890,598,165	
가.차입금의 증가	110,772,013,183		205,890,598,165	
2. 재무활동으로 인한 현금유출액	78,309,529,281		250,032,036,642	
가.차입금의 상환	78,309,529,281		250,032,036,642	
IV. 현금의 증가(감소) (I + II + III)		(4,083,120,135)		(40,031,706,569)
V. 기초의 현금		5,645,233,483		45,676,940,052
VI. 기말의 현금		1,562,113,348		5,645,233,483

7. 주식사항

재무제표에 대한 주식

제 9 (당) 기 2007 년 11 월 1 일부터 2008 년 10 월 31 일까지

제 8 (전) 기 2006 년 11 월 1 일부터 2007 년 10 월 31 일까지

회사명: 주식회사 에이치피파이낸셜서비스

1. 회사의 개요

주식회사 에이치피파이낸셜서비스(이하 "회사")는 여신전문금융업법에 의한 시설대여, 운전자금대출 등의 업무를 영위할 목적으로 2000년 9월 4일에 설립되었습니다.

회사의 주주는 HPFS Korea Holdings Limited 이며 당기말 현재 동 회사가 회사의 발행주식의 전부를 소유하고 있습니다.

2. 중요 회계처리방침

회사의 재무제표는 대한민국에서 일반적으로 인정된 회계처리기준에 따라 작성되었으며, 회사가 채택하고 있는 중요한 회계처리방침은 다음과 같습니다.

(1) 기업회계기준서의 적용

한국회계기준원 회계기준위원회는 기업회계기준 제 92 조에 근거하여 기업회계기준의 국제적 정합성과 기준적용 및 해석상의 일관성 제고를 목적으로 기존 기업회계기준의 관련조항을 대체하여 기업회계기준의 일부가 되는 기업회계기준서를 발행하고 있습니다. 당기말 현재 기존의 기업회계기준을 대체하는 기업회계기준서가 제 1 호(회계변경과 오류수정)부터 제 25 호(연결재무제표)까지 제정되었는 바, 동 기업회계기준서 중 제 1 호(회계변경과 오류수정)부터 제 20 호(특수관계자 공시)(제 11 호 제외)는 전기 결산시 또는 그 이전부터 적용하였으며, 기업회계기준서 제 11 호(중단사업) 및 기업회계기준서 제 21 호(재무제표의 작성과 표시)부터 제 25 호(연결재무제표)는 당기부터 적용하였습니다.

한편, 회사는 당기부터 기업회계기준서 제 21 호(재무제표의 작성과 표시 I) 및 제 24 호(재무제표의 작성과 표시 II(금융업))를 적용함에 따라 자본변동표를 재무제표에 포함하고, 대차대조표의 구성요소인 자산, 부채 및 자본의 구분 및 배열을 다음과 같이 변경하였습니다.

구분	변경 전	변경 후
자산의 구분	유동자산	현금및예치금

구분	변경 전	변경 후
	리스자산	대출채권
	금융자산	리스자산
	고정자산	기타자산
부채의 구분	유동부채	차입부채
	고정부채	기타부채
자본의 구분	자본	자본
	이익잉여금	이익잉여금

또한, 회사는 손익계산서에는 중단사업손익을 별도로 표시하되, 특별손익은 별도로 표시하지 않으며, 영업외손익으로 분류하던 외환거래손익 등을 영업손익으로 분류하는 등 손익계산서 구성요소의 분류 및 구분을 변경하였습니다. 한편, 회사는 기업회계기준서 제 16 호(법인세회계)의 개정으로 영업외손익으로 분류하던 법인세환급액 및 추납액을 법인세비용으로 분류 및 구분을 변경하였습니다. 이러한 변경은 종전의 방법과 비교하여 당기순이익에 영향을 미치지 아니하며, 당기 손익계산서에 미치는 효과는 다음과 같습니다(단위: 천원).

구분	변경전	변경후	변경효과
영업수익	59,878,683	59,878,683	-
영업비용	54,256,264	60,981,386	(-) 6,725,122
영업이익(손실)	5,622,419	(-) 1,102,703	6,725,122
영업외수익	-	-	-
영업외비용	6,900,367	175,245	6,725,122
법인세비용차감전순손실	(-) 1,277,948	(-) 1,277,948	-
법인세이익(주석 12)	(-) 1,201,809	(-) 1,201,809	-
당기순손실	(-) 76,139	(-) 76,139	-
기본주당손실(단위:원)	(-) 4	(-) 4	-

또한, 회사는 당기부터 기업회계기준서 제 16 호(개정), 제 21 호 및 제 24 호를 적용함에 따라 비교 표시되는 전기재무제표를 재작성하였으며, 이러한 전기재무제표의 재작성은 전기순이익과 전기말 현재 순자산가액에 영향을 미치지 아니합니다. 전기 재무제표 재작성에 따른 전기 손익계산서의 변경효과는 다음과 같습니다(단위: 천원).

구분	변경전	변경후	변경효과
영업수익	57,482,464	53,275,293	(-) 4,207,170
영업비용	56,809,719	51,645,028	(-) 5,164,691
영업이익	672,745	1,630,265	957,521
영업외수익	1,335,273	377,752	(-) 957,521
영업외비용	4,819,788	947,808	(-) 3,871,980
법인세비용차감전순이익(손실)	(-) 2,811,770	1,060,210	3,871,980
법인세비용(주석 12)	613,923	4,485,903	3,871,980
당기순손실	(-) 3,425,693	(-) 3,425,693	-
기본주당손실(단위:원)	(-) 167	(-) 167	-

(2) 리스회계

① 리스의 분류기준

회사는 리스자산의 소유에 따른 대부분의 위험과 효익이 리스이용자에게 이전되는 리스로서 다음에 예시한 경우 중 하나 또는 그 이상에 해당하는 경우 금융리스로 분류하고 있습니다.

- 리스기간 종료시 또는 그 이전에 리스자산의 소유권이 리스이용자에게 이전되는 경우
- 리스실행일 현재 리스이용자가 영가매수선택권을 가지고 있고, 이를 행사할 것이 확실시되는 경우
- 리스자산의 소유권이 이전되지 않을지라도 리스기간이 리스자산 내용연수의 상당 부분을 차지하는 경우
- 리스실행일 현재 최소리스료를 내재이자율로 할인한 현재가치가 리스자산 공정가치의 대부분을 차지하는 경우
- 리스이용자만이 중요한 변경없이 사용할 수 있는 특수한 용도의 리스자산인 경우

② 금융리스의 회계처리

회사는 최소리스료(리스기간에 리스이용자가 회사에 지급해야 하는 금액과 제 3 자의 보증 잔존가치 합계액)와 무보증잔존가치의 합계액(리스총투자)을 내재이자율로 할인 금액(리스순투자)을 금융리스채권으로 인식하고 있으며, 리스실행일 현재 리스자산의 장부금액과 금융리스채권금액과의 차이는 리스자산처분손익으로 당기손익에 반영하고 있습니다. 한편, 금융리스에서 리스료는 회사의 투자회수액과 용역대가로서 채권의 원금회수액과 이자수익(금융리스 순투자 미회수분에 대하여 유효이자율법을 적용하여 인식)으로 구분하여 회계처리 있습니다.

③ 운용리스의 회계처리

운용리스자산은 리스실행일 현재의 취득가액 및 부대비용을 취득원가로 계상하고 있으며, 해당 자산의 합리적인 내용연수에 따라 정액법으로 상각하며, 보증잔존가치를 제외한 최소리스료는 리스기간에 걸쳐 균등하게 배분된 금액을 운용리스수익으로 계상하고 있습니다.

④ 리스개설직접원가

금융리스의 경우 리스개설직접원가는 2005년 10월 31일 이전에 체결된 리스계약에 대하여는 종전의 리스회계처리준칙에 따라 금융리스채권에 부가되는 리스부대비용으로 처리되었으나, 2005년 10월 31일 이후에 체결된 리스계약에 대하여는 기업회계기준서 제 19호(리스)에 따라 금융리스채권의 최초 인식액에 포함하고 리스기간동안 유효이자율법에 따라 상각하여 금융리스이자수익에서 차감하는 방법으로 회계처리하고 있습니다. 또한, 운용리스의 협상 및 계약단계에서 발생한 리스개설직접원가는 2005년 10월 31일 이전에 체결된 리스계약에 대하여는 판매비와관리비로 처리하였으나, 2005년 10월 31일 이후에 체결된 리스계약에 대하여는 기업회계기준서 제 19호(리스)에 따라 별도의 자산(리스개설직접원가)으로 인식하고 리스료수익에 대응하여 리스기간 동안 비용으로 회계처리하고 있습니다.

⑤ 조정리스료

회사는 금액이 확정되지는 않았지만 기간경과 이외의 요소의 미래발생분을 기초로 산정되는 리스료 부분인 조정리스료는 동 리스료가 발생한 기간의 손익으로 처리하고 있습니다.

⑥ 선급리스자산

회사는 리스자산의 취득과 관련하여 리스계약 체결일 이후부터 실행시까지 발생하는 모든 취득원가를 선급리스자산으로 계상하고 있으며, 리스실행시에 리스자산의 분류기준에 따라 운용리스자산계정 또는 금융리스채권계정으로 구분하여 대체하고 있습니다.

(3) 현금성자산의 분류

회사는 큰 거래비용 없이 현금으로 전환이 용이하고 이자율변동에 따른 가치변동이 중요하지 않은 금융상품으로서 취득당시 만기(또는 상환일)가 3개월 이내에 도래하는 것을 현금성자산으로 분류하고 있습니다.

(4) 대손충당금

회사는 여신전문금융업감독규정의 자산건전성 분류기준(이하 "감독기준"이라 함)에 의거하여 대손충당금 설정대상채권을 대차대조표일 현재 거래처의 연체여부, 경영상태, 과거의 대손경험, 업계의 관행 등을 기초로 정상, 요주의, 고정, 회수의문, 추정손실로 분류하고 있습니다.

상기와 같이 분류된 채권에 대하여, 회사는 정상에 대하여 0.5%, 요주의 1%, 고정에대하여 20%, 회수의문에 대하여 75% 그리고 추정손실에 대하여 100%의 충당금을 적립하고 있습니다. 그러나, 감독기준에 따른 설정율과 과거 대손 경험에 따른 설정율을 비교하여, 과거 경험에 따른 설정율이 높은 경우 이를 적용하여 대손충당금을 적립하고 있습니다.

(5) 퇴직급여충당부채

회사는 대차대조표일 현재 1년 이상 근속한 전임직원이 퇴직할 경우에 지급하여야 할 퇴직금추계액 전액을 퇴직급여충당부채로 계상하고 있습니다. 종업원의 수급권을보장하는 종업원 퇴직보험에 가입한 예치금은 퇴직급여충당부채에서 차감하는 형식으로 표시하고 있습니다.

(6) 외화자산 및 부채의 환산

회사는 비화폐성 외화자산 및 부채는 당해 자산을 취득하거나 당해 부채를 부담한 당시의 환율을 적용하여 환산하고, 화폐성 외화자산 및 부채는 대차대조표일 현재 서울외국환중개주식회사가 고시하는 매매기준율(당기 1\$:1,257.5 원, 전기 1\$:938.2 원)로 환산하고 있으며, 환산손익은 당기손익으로 계상하고 있습니다.

(7) 법인세 비용

법인세비용은 법인세법 등의 법령에 의하여 당해 회계연도에 부담할 법인세 및 법인세에 부가되는 세액의 합계에 당기 이연법인세 변동액을 가감하여 산출된 금액으로 계상하고 있습니다. 자산, 부채의 장부가액과 세무가액의 차이인 일시적 차이에 대하여 원칙적으로 이연법인세를 인식하고 있으며, 가산할 일시적 차이에 대한 이연법인세부채는 법인세관련 기업회계기준서상의 예외항목에 해당하지 않는 경우에는 전액 인식하고 있고, 차감할 일시적 차이에 대한 이연법인세자산은 향후 과세소득의 발생이 거의 확실하여 미래의 법인세 절감효과가 실현될 수 있을 것으로 기대되는 경우에 인식하고 있습니다. 이연법인세자산과 부채는 대차대조표일 현재까지 확정된 세율에 기초하여 당해 자산이 회수되거나 부채가 상환될 기간에 적용될 것으로 예상되는 세율을 적용하여 측정하고 있습니다. 또한, 전기 이전의 기간과 관련된 법인세부담액(환급액)을 당기에 인식한 금액(법인세 추납액 또는 환급액)은 당기 법인세부담액(환급액)으로 하여 법인세비용에 포함하고 있습니다. 한편, 자본계정에 직접 가감되는 항목과 관련된 법인세부담액과 이연법인세는 자본계정에 직접 가감하고 있습니다.

(8) 추정의 사용

일반적으로 인정된 회계처리기준에 따라 재무제표를 작성하기 위해서 회사의경영자는 자산 및 부채의 금액 및 총당부채 등에 대한 공시, 수익 및 비용의 측정과 관련하여 많은 합리적인 추정과 가정을 사용합니다. 이러한 추정과 가정에 따라 산출된 회계추정치는 실제결과와 다를 수 있습니다.

3. 현금 및 현금성자산

당기 및 전기말 현재 현금 및 현금성자산의 내용은 다음과 같습니다

(단위 : 천원)

구분	연이자율(%)	당기	전기
현금및현금성자산			
보통예금등	0.00 ~ 0.90	1,562,113	5,645,233

4. 리스자산

(1) 운용리스자산

당기 및 전기말 현재 회사의 운용리스자산은 통신기기이며, 운용리스계약과 관련하여 향후 연도별 예상리스료의 수입금액은 다음과 같습니다.

(단위 : 천원)

회계연도	당기	전기
2007.11.1~2008.10.31	-	29,589,911
2008.11.1~2009.10.31	37,267,239	14,575,592
2009.11.1~2010.10.31	20,511,691	6,706,322
2010.11.1~2011.10.31	9,811,185	4,657,109
2011.11.1~2012.10.31	9,403,970	1,188,399
2012.11.1~2013.10.31	42,935	-
합계	77,037,020	56,717,333

(2) 금융리스채권

당기 및 전기말 현재 금융리스계약과 관련한 금융리스채권의 연도별 회수 예정금액은 다음과 같습니다.

(단위 : 천원)

회계연도	당기	전기
2007.11.1~2008.10.31	-	145,960,078
2008.11.1~2009.10.31	171,303,648	97,739,981
2009.11.1~2010.10.31	131,316,995	61,273,640
2010.11.1~2011.10.31	84,565,746	31,672,202
2011.11.1~2012.10.31	20,126,170	4,483,789
2012.11.1~2013.10.31	1,653,526	-
리스료총액	408,966,085	341,129,690
미실현금융리스이자	(-)25,999,057	(-)23,511,422
금융리스채권	382,967,028	317,618,268

(3) 당기 및 전기말 현재 미수운용리스료 및 금융리스채권 등에 대한 자산건전성 분

류 내용 및 관련 대손충당금의 설정 내역은 다음과 같습니다.

<당 기>

(단위 : 천원)

계정과목	정상	요주의	고정	회수의문	추정손실	합계
금융리스채권	381,048,329	-	-	1,918,699	-	382,967,028
미수운용리스료	3,263,672	-	-	-	-	3,263,672
대출금	5,769,061	-	-	-	-	5,769,061
합계	390,081,062	-	-	1,918,699	-	391,999,761
감독규정에 의한 최소적립율	0.50%	1%	20%	75%	100%	
감독규정에 의한 대손충당금	1,950,405	-	-	1,439,024	-	3,389,429
회사계상대손충당금						6,953,936

<전기>

(단위 : 천원)

계정과목	정상	요주의	고정	회수의문	추정손실	합계
금융리스채권	316,384,362	578,873	458,628	196,405	-	317,618,268
미수운용리스료	3,101,352	16,885	790	-	-	3,119,027
대출금	18,666,520	-	-	-	-	18,666,520
소계	338,152,234	595,758	459,418	196,405	-	339,403,815
감독규정에 의한 최소적립율	0.50%	1%	20%	75%	100%	
감독규정에 의한 대손충당금	1,690,761	5,958	91,884	147,304	-	1,935,907
회사계상대손충당금						5,654,954

주석 2 에서 설명하고 있는 바와 같이 회사는 감독규정에 의거하여 적립된 대손충당금이 과거경험율에 의하여 산정된 대손충당금 보다 적을 경우, 과거 경험율에 의하여산정된 대손충당금을 재무제표에 계상하고 있습니다.

5. 보험가입자산

회사는 운용 및 금융리스자산에 대해 동산종합보험을 가입하고 있는 바, 당기 및 전기말 현재 부보금액은 각각 91,934,597 천 원 및 92,318,136 천원이며, 이와 관련하여 당기 및 전기에 지급한 보험료는 각각 255,871 천원 및 259,808 천원입니다.

6. 차입금

(1) 차입금의 내역

당기 및 전기말 현재 회사의 차입금 내역은 다음과 같습니다.

(단위 : 천원)

차입일	만기일	차입처	연이자율(%)	당기	전기
2006.01.13	2008.07.28	Australia and New Zealand Banking Group Limited	5.13	-	3,875,444
2004.05.06	2008.10.06	Hewlett-Packards Coordination Center	4.88	-	41,471,365
2004.07.02	2008.01.07	"	4.94	-	19,351,565
2004.08.18	2008.02.18	"	5.19	-	10,000,000
2007.02.17	2008.11.24	"	5.44	12,000,000	12,000,000
2007.07.26	2008.03.01	"	5.6	-	4,780,600
2007.07.26	2008.06.01	"	5.63	-	2,706,000
2007.07.26	2009.06.30	"	5.6	5,110,706	3,608,000
2007.10.04	2009.06.30	"	5.19	41,202,195	41,202,195
2007.06.29	2009.06.29	"	5.15	59,896,328	59,896,328
2007.07.26	2010.06.30	"	5.65	5,746,500	4,059,000
2007.10.05	2010.09.28	"	4.54	50,000,000	50,000,000
2007.07.26	2011.06.30	"	5.74	9,194,400	6,494,400
2007.10.05	2011.09.28	"	4.79	21,144,075	21,144,075
2008.02.27	2009.03.16	"	5.5	11,040,844	-

차입일	만기일	차입처	연이자율(%)	당기	전기
2008.10.06	2009.09.15	"	6.58	17,056,899	-
2008.01.07	2009.12.15	"	6.51	21,343,243	-
2007.12.28	2010.06.28	"	6.16	30,000,000	-
2008.10.06	2012.09.17	"	5.99	22,000,000	-
2008.10.31	2009.07.30	Bank of America	7.07	7,316,266	-
				313,051,456	280,588,972

(2) 당기 및 전기말 현재 차입금의 연도별 상환계획은 다음과 같습니다.

(단위 : 천원)

회계연도	당기	전기
2007.11.1~2008.10.31	-	82,184,974
2008.11.1~2009.10.31	153,623,238	116,706,523
2009.11.1~2010.10.31	107,089,743	54,059,000
2010.11.1~2011.10.31	30,338,475	27,638,475
2011.11.1~2012.10.31	22,000,000	-
합계	313,051,456	280,588,972

7. 퇴직급여충당부채

당기 및 전기 중 퇴직급여충당부채의 변동내역은 다음과 같습니다.

(단위 : 천원)

구분	당기	전기
기초잔액	258,208	884,394
관계회사 전입	160,664	-
관계회사 전출	31,973	-
퇴직급여설정액	360,141	223,507

구분	당기	전기
퇴직급여지급액	184,156	849,693
기말잔액	562,884	258,208

회사는 상기 퇴직급여충당부채에 대하여 종업원의 퇴직을 보험금의 퇴직사유로 하는단체퇴직보험계약을 삼성생명보험 및 외환은행 퇴직신탁계약과 체결하고 있으며 당기 및 전기말 현재 동 퇴직보험예치금 잔액은 각각 203,120 천원과 93,096 천원입니다.

8. 자본금

당기 및 전기말 현재 회사가 발행할 주식의 총수는 40,000,000 주이며, 1 주당 액면가액은 5,000 원입니다. 당기 및 전기말 현재 발행주식수는 20,549,780 주입니다.

9. 우발사항과 약정사항

(1) 회사는 관계회사인 HP Financial Services Company 로부터 업무용역서비스 약정을 체결하고 관련 서비스를 제공받고 있는 바, 당기 및 전기에 지급한 서비스용역 대가는 각각 1,401,673 천원 및 6,066,878 원입니다.

(2) 회사는 Standard Chartered Bank 와 차입약정을 체결하고 있는 바, 당기말 차입한도는 US\$5,000,000 이며, 전기말 한도는 US\$2,000,000 입니다. 또한 회사는 Bank of America 와 차입약정을 체결하고 있으며 당기말 및 전기말 현재 차입한도는 300 억원입니다.

10. 외화표시 자산부채

당기 및 전기말 현재 회사의 주요 외화표시 자산 및 부채의 내용은 다음과 같습니다.

(단위:천원,USD)

당기			
구분	계정과목	외화금액	원화환산액
외화자산	현금및현금성자산	1,028,867	1,313,864
	미수운용리스크	1,329,920	1,698,308
	금융리스채권	173,406	221,439

당기			
구분	계정과목	외화금액	원화환산액
	운용리스자산	17,290,448	22,079,902
	합계	19,822,641	25,313,513
외화부채	차입금	15,702,119	20,051,606
	미지급비용	1,128,950	1,441,670
	미지급금	1,266,096	1,616,804
	합계	18,097,165	23,110,080

전기			
구분	계정과목	외화금액	원화환산액
외화자산	현금및현금성자산	1,581,443	1,426,461
	운용리스자산	22,672,875	20,450,934
	합계	24,254,318	21,877,395
외화부채	차입금	24,000,000	21,648,000
	미지급비용	6,878,782	6,204,662
	합계	30,878,782	27,852,662

당기 및 전기말 현재 회사는 외화표시 자산 및 부채의 외화환산과 관련하여 각각 6,725,122 천원의 외환거래손실 및 957,521 천원의 외환거래이익을 계상하였습니다.

11. 부가가치 계산자료

당기 및 전기 중 판매비와관리비에 포함된 부가가치 계산에 필요한 자료는 다음과 같습니다.

(단위 : 천원)

내용	당기	전기
급여	2,031,457	1,451,679
퇴직급여	360,141	223,507

내용	당기	전기
복리후생비	205,609	238,707
지급임차료	611	5,512
감가상각비	32,701,862	27,135,367
합계	35,299,680	29,054,772

12. 법인세비용

(1) 회사의 손익계산서 상의 법인세비용 차감전 순이익(손실)과 법인세법상 과세표준과의 차이조정 내역은 다음과 같습니다.

(단위 : 천원)

구분	당기	전기(주 1)
법인세비용 차감전 순이익(손실)	(-) 1,277,948	1,060,210
영구적차이:		
가산세	175,245	-
기타	-	(-) 1,563,614
소계	175,245	(-) 1,563,614
일시적차이:		
미지급비용	782,744	384,238
퇴직급여충당부채	285,839	(-) 213,001
대손상각비	132,160	(-) 358,114
감가상각비	2,503,480	(-) 1,851,068
퇴직보험예치금	(-) 110,024	305,879
리스개설직접원가	(-) 1,493,350	(-) 880,266
미수수익	68,401	55,986
외화환산손익	5,709,707	(-) 159,759
소계	7,878,957	(-) 2,716,105

구분	당기	전기(주 1)
각 사업연도소득금액	6,776,254	(-) 3,219,510
이월결손금	3,219,510	-
법인세과세표준	3,556,744	(-) 3,219,510

(주 1) 전기말 영구적차이는 확정된 전기말 법인세 확정신고로 인한 변동내용 및 손익계산서의 분류 변경내용을 반영하여 작성됨.

(2) 회사의 일시적 차이의 증감 및 이연법인세자산(부채)의 내역은 다음과 같습니다.

<당기>

(단위 : 천원)

구분	기초잔액	증가(감소)	기말잔액	기초 이연법인세 자산(부채)	기말 이연법인세 자산(부채)
미지급비용	602,023	782,744	1,384,767	165,556	380,811
퇴직급여총당부채	185,974	285,839	471,813	51,143	129,749
대손상각비	2,232,500	132,160	2,364,660	613,937	650,281
감가상각비	7,495,452	2,503,480	9,998,932	2,061,249	2,749,706
퇴직보험예치금	(-) 93,096	(-) 110,024	(-) 203,120	(-) 25,601	(-) 55,858
리스개설직접원가	(-) 1,022,710	(-) 1,493,350	(-) 2,516,060	(-) 281,245	(-) 691,917
미수수익	(-) 68,401	68,401	-	(-) 18,810	-
외화환산손익	(-) 159,759	5,709,707	5,549,948	(-) 43,934	1,526,236
합계	9,171,983	7,878,957	17,050,940	2,522,295	4,689,008
유효법인세율				27.50%	27.50%

<전기>

(단위

구 분	기초잔액	증가(감소)	기말잔액	기초 이연법인세 자산(부채)	기말 이연법인세 자산(부채)
미지급비용	217,785	384,238	602,023	59,891	165,556
퇴직급여충당부채	398,975	(-) 213,001	185,974	109,718	51,143
대손상각비	2,590,614	(-) 358,114	2,232,500	712,419	613,937
감가상각비	9,346,520	(-) 1,851,068	7,495,452	2,570,293	2,061,249
퇴직보험예치금	(-) 398,975	305,879	(-) 93,096	(-) 109,718	(-) 25,601
리스개설직접원가	(-) 142,444	(-) 880,266	(-) 1,022,710	(-) 39,172	(-) 281,245
미수수익	-	(-) 68,401	(-) 68,401	-	(-) 18,810
외화환산손익	(-) 124,387	(-) 35,372	(-) 159,759	(-) 167,213	(-) 43,934
합계	11,888,088	(-) 2,716,105	9,171,983	3,136,218	2,522,295
유효법인세율				27.50%	27.50%

(3) 당기 및 전기 법인세비용의 구성내용 및 유효법인세율은 다음과 같습니다.

(단위 : 천원)

구분	당기	전기
법인세 추납액	-	3,871,979
법인세 부담액 (주민세포함)	964,905	-
이연법인세 변동액	(-) 2,166,714	613,923
법인세비용 (이익) (A)	(-) 1,201,809	4,485,902
법인세비용차감전순이익(손실) (B)	(-) 1,277,948	1,060,210
유효법인세율 (A) / (B)	-	423%

(4) 회사는 전기 중 2001년 1월 1일부터 2006년 10월 31일까지의 회계연도를 대상으로 세무조사를 받았으며, 동 세무조사 결과에 따라 법인세 등에 대하여 총 3,062,777천원을 부과받았습니다. 회사는 동 법인세추징액을 2007년 4월 7일에

전액 납부하고 전기 법인세비용으로 계상하였습니다.

13. 주당손익

주당손익은 손익계산서상의 당기순이익(손실)을 가중평균발행보통주식수로 나누어 계산한 것이며, 당기 및 전기의 주당손익의 산정내용은 다음과 같습니다.

(단위 : 원)

구분	당기	전기
당기순손실	(-) 76,139,677	(-)3,425,693,091
가중평균유통보통주식수	20,549,780 주	20,549,780 주
주당손실	(-)4 원	(-)167 원

14. 특수관계자와의 주요거래

(1) 당기말 현재 회사와 특수관계에 있는 지배 및 종속회사는 다음과 같습니다.

특수관계자	회사와의 관계
Hewlett Packard Co	최상위지배회사
HPFS Korea Holdings Limited	지배회사

(2) 당기 및 전기 중 특수관계자와의 주요 거래내역은 다음과 같습니다.

(단위 : 천원)

특수관계자	회사와의 관계	내역	당기	전기
HP Financial Services Company	동일지배집단소속	지급수수료	1,401,673	6,066,878
Hewlett-Packards Coordination Center	동일지배집단소속	이자비용	15,658,333	-
HPFS Korea Holdings Limited	지배회사	이자비용	-	14,811,961
합계			17,060,006	20,878,839

(3) 당기 및 전기말 현재 특수관계자와의 주요 채권·채무 내역은 다음과 같습니다.

(단위 : 천원)

특수관계자	회사와의 관계	내역	당기	전기
HP Financial Services Company	동일 지배집단소속	미지급금	1,470,338	6,066,878
Hewlett-Packard	동일 지배집단소속	미지급비용	17,008,115	7,814,908
Coordination Center		차입금	305,735,190	276,713,527
합계			322,743,305	290,595,313

15. 현금흐름표

현금흐름표의 현금은 대차대조표 상의 현금및예치금이며, 당기 및 전기 중 발생한 현금의 유출 및 유입이 없는 거래 중 중요한 사항은 없습니다.

8. 연결재무제표감사보고서: 해당사항 없음.

9. 연결대차대조표: 해당사항 없음.

10. 연결손익계산서: 해당사항 없음.

11. 연결자본변동표: 해당사항 없음.

12. 연결현금흐름표: 해당사항 없음.

13. 연결재무제표 주석사항: 해당사항 없음.

VIII. 기타

1. 임원 현황

(2008년 10월 31일 현재)

구분	성명	직위	생년월일	주요이력
상임	심석섭	이사	62.04.19	
비상임	앤소니오코너	대표이사	62.9.10	
	데이비드길	이사	72.04.21	
	폴리스터	이사	63.5.24	
	닐포브스	이사	66.6.8	
	케빈산	감사	71.5.2	

주) 상근이사 1명, 비상근이사 4명, 비상임 감사 1명, 계 6명

2. 영업점 현황

(2008년 10월 31일 현재)

지점	주소	전화번호	팩스번호
본점	서울 영등포구 여의도동 23-6 한국 에이치피코리아 12층	2199-4987	2199-0950

3. 주요 용어해설

용어	내용(용어설명 및 주요 산식)	관련 페이지
주당당기순이익	당해년도 결산후 당기순이익 / 당해년도 가중 평균주식수	
고정	금융거래내용, 신용상태 및 경영내용이 불량하여 구체적인 회수조치나 관리방법을 강구할 필요가 있는 거래처에 대한 총채권중 회수예상가액 해당채권	
회수의문	고정으로 분류된 거래처에 대한 총채권중 손실발생이 예상되나 현재 그 손실액을 확정할 수 없는 회수예상가액 초과채권	
추정손실	고정으로 분류된 거래처에 대한 총채권중 회수불능이 확실하여 손비처리가 불가피한 회수예상가액 초과채권	
대손충당금비율	대손충당금잔액 / 대손충당금 요적립액 X100 : 말잔기준	
대손충당금요적립잔액	당해연도 결산 또는 가결산 기준일 현재 대손충당금 설정대상 채권 등에 대한 자산건전성 분류결과에 따라 정상 분류채권 등의 0.5%, 요주의 분류채권 등의 1%, 고정 분류채권 등의 20%, 회수의문 분류채권 등의 75%, 추정손실 분류채권 등의 100% 상당액을 합계한 금액	

손실위험도 가중부실 채권비율	가중부실채권등 / 총채권 등 X 100	
가중부실채권 등	자산건전성 분류대상자산(유가증권 및 투자제외)의 건전성분류에 따른 고정 분류채권의 20%, 회수의문 분류채권의 75%, 추정손실 분류채권의 100% 상당액을 합계한 금액	
고정이하채권비율	고정이하분류채권 등 / 총채권 등 X 100	
연체채권비율	연체채권 / 총채권 등 X 100	
고정이하 분류채권 등	자산건전성 분류대상자산에서 유가증권, 투자를 제외한 금액 중 고정, 회수의문, 추정손실로 분류된 금액	